



TŰZVÉDELMI SZABÁLYZAT



Kiskunhalasi Szakképzési Centrum

**Kiskunhalasi Vári Szabó István Szakképző Iskolája és
Kollégiuma**

6400 Kiskunhalas, Kazinczy u. 5.

(Készült: 2021. augusztus 17.)

Készítette:



Urbán Vince

tűzvédelmi mérnök¹

¹ 📍 6031 Szentkirály, Rákóczi u. 66. ☎ (+36) 30/285-00-56

🏢 Biz.szám: N-81/1993. (kiállító: Ybl Miklós Műszaki Főiskola 1146 Bp., Thököly út 74.)

A tűz elleni védekezésről, a műszaki mentésről és a tűzoltóságról szóló 1996. évi XXXI. törvény (továbbiakban: Ttv) 19.§ (1) bekezdése, a tűzvédelmi szabályzat készítéséről szóló 30/1996. (XII.6.) BM rendelet és a 30/2019. (VII.26.) BM rendelettel módosított, az Országos Tűzvédelmi Szabályzatról szóló 54/2014. (XII. 5.) BM rendelet (továbbiakban: OTSZ) alapján a Kiskunhalasi Szakképzési Centrum Kiskunhalasi Vári Szabó István Szakképző Iskolája és Kollégiuma (a továbbiakban: Vári) 6400 Kiskunhalas, Kazinczy u. 5. szám alatti tagintézményére és telephelyei területére vonatkozóan az alábbi

TŰZVÉDELMI SZABÁLYZATOT

(továbbiakban: Szabályzat) adom ki, és végrehajtását elrendelem.

A létesítmény tűzvédelmével kapcsolatban az alábbi témaköröket szabályozom:

- A Szabályzat időbeni, területi és személyi hatálya
- A tűzvédelmi szervezet feladata, felépítése, működése és irányítása, valamint finanszírozása. A tűzvédelmi feladatokat is ellátó személyek feladatai és kötelezettségei;
- Az épületek, épületrészek kockázati osztályba sorolása és a tűzszakaszok elhelyezkedése:
- A tevékenységre vonatkozó általános tűzvédelmi használati szabályok, előírások;
- Az érintett ingatlanok területén lévő helyiségek, szabad terek eseti tűzvédelmi használati előírásai, szabályai;
- Az alkalmoszerű tűzveszélyes tevékenység végzéséhez szükséges írásbeli feltételek meghatározása, illetve az előzetes egyeztetésre jogosult személyek felsorolása;
- A tűzvédelmi oktatással kapcsolatos feladatok és a munkavállalókra vonatkozó tűzvédelmi képzési követelmények;
- A munkavállalók tűzjelzéssel, tűzoltással, műszaki mentéssel kapcsolatos feladatai;
- Létesítményi tűzoltóság működésének, szolgálat ellátásának, tagjai díjazásának szabályai;

Tűzvédelmi Szabályzata

- A tevékenység helyszínét képező és 50 főnél nagyobb befogadóképességű helyiség vagy önálló rendeltetési egységen belüli helyiségcsoport (építményrész) esetében – a kiürítés számításával vagy azzal egyenértékű módon igazolt – megengedett maximális befogadóképesség, továbbá ezen helyiségek használatának módja és felelősei;
- Tűzvédelmi helyzetre kiható változások;
- Tűzvédelmi felülvizsgálatok.

Mellékletek

- Alkalmoszerű tűzveszélyes munkavégzéshez szükséges írásbeli engedély mintája;
- Tűzvédelmi felszerelések, eszközök, berendezések ellenőrzése, karbantartása, felülvizsgálata;
- Tűzvédelmi üzemeltetési napló minta.

A Szabályzatot naprakész állapotban kell tartani, a létesítményben történt változásokat a Szabályzatba be kell vezetni. Jelen szabályzat 44 számozott oldalból, valamint további 33 oldalnyi mellékletből áll.

Kiskunhalas, 2021. augusztus 17.


Dr. Komáromi Szilárd
igazgató



TARTALOMJEGYZÉK

1.	A szabályzat időbeni, területi és személyi hatálya	4
2.	A tűzvédelmi szervezet feladatára, felépítésére, működési és irányítási rendjére vonatkozó szabályok, valamint a tűzvédelmi feladatokat ellátó személyek feladatai és kötelezettségei	5
3.	A tevékenység helyszínére és a tevékenységre vonatkozó tűzvédelmi használati szabályok, előírások	13
4.	Az érintett ingatlanok területén lévő helyiségek, szabad terek eseti tűzvédelmi használati előírásai, szabályai	25
5.	Az alkalomszerű tűzveszélyes tevékenység végzéséhez szükséges írásbeli feltételek meghatározása, illetve előzetes egyeztetésére jogosult munkakörök, beosztások felsorolása	39
6.	A tűzvédelmi oktatással, a tűzvédelmi berendezések kezelésének megismertetésével kapcsolatos feladatok és a munkavállalókra vonatkozó tűzvédelmi képzési követelmények	41
7.	A munkavállalóknak a tüzeset vagy műszaki mentést igénylő esemény esetén végrehajtandó feladata	43
8.	A létesítményi tűzoltóság működésének, szolgálatellátásának szabályai	45
9.	A Szabályzat készítésére kötelezett által üzemeltetett, bérelt épületrész, épület 50 főnél nagyobb befogadóképességű helyiségei esetében a – kiürítési számítással vagy azzal egyenértékű módon igazolt – megengedett maximális befogadóképesség, valamint a megfelelő helyiséghasználat módjának rendje és felelőse	46
10.	Tűzvédelmi helyzetre kiható változások.....	47
11.	Tűzvédelmi felülvizsgálatok.....	48
12.	Mellékletek	49
1.	számú melléklet – Tűzriadó Terv	50
2.	számú melléklet – Kiürítés számítás a tanműhelyekre	58
3.	számú melléklet – Engedély alkalomszerű tűzveszélyes tevékenységhez	66
4.	számú melléklet – Oktatási tematika és általános oktatási anyag	71
5.	számú melléklet – Üzemeltetési naplók mintája	77
6.	számú melléklet – Oktatási napló minta	85
7.	számú melléklet – Felülvizsgálatok	86
8.	számú melléklet – Tűzvédelmi szakvizsga bizonyítványok nyilvántartása	90

1. A szabályzat időbeni, területi és személyi hatálya

A szabályzat 2021. augusztus 17-én lép hatályba és visszavonásig érvényes. Ezzel egyidejűleg a korábban kiadott Tűzvédelmi Szabályzat hatályát veszíti.

A Szabályzat hatálya kiterjed:

6400 Kiskunhalas, Kazinczy u. 5. szám alatti Kiskunhalasi Szakképzési Centrum Kiskunhalasi Vári Szabó István Szakképző Iskolája és Kollégiuma tagintézményére, valamint a 6400 Kiskunhalas, Kőrösi út 1. szám alatti tanműhely telephelyének területére.

A létesítmény igazgatója: Dr. Komáromi Szilárd igazgató (a továbbiakban: igazgató).

A szabályzat hatálya alá eső ingatlanokra, az ott létesített épületekre, szabadterekre, az ott dolgozó munkavállalókra, hallgatókra, valamint a létesítmények területén tartózkodó, egyéb szerződés alapján munkát végző személyekre és a létesítmény területén lévő bérlőkre – a rájuk vonatkozó mértékben – terjed ki.

A létesítményben a tűzvédelmi feladatok ellátására – megbízási szerződés alapján – megbízott személy a következő feladatokat végzi:

- Naprakészen tartja a létesítmény Tűzvédelmi Szabályzatát és annak mellékleteit;
- Rendszeres helyszíni bejárások keretében ellenőrzi és dokumentálja a tűzvédelmi használati szabályok teljesülését, a tapasztaltakról a vezetőséget írásban tájékoztatja;
- Támogatja, segíti és felkérés alapján koordinálja az üzemeltető számára meghatározott időszakos ellenőrzések, felülvizsgálatok végrehajtását (pl. tűzoltó készülékek; tűzgátló ajtók, tűzjelző, oltóvíz források stb.);
- Részt vesz az illetékes tűzvédelmi hatóság által megtartandó tűzvédelmi ellenőrzéseken;
- Megtartja és dokumentálja a munkába lépés előtti, az éves ismétlődő, illetve a rendkívüli tűzvédelmi oktatásokat.

2. A tűzvédelmi szervezet feladatára, felépítésére, működési és irányítási rendjére vonatkozó szabályok, valamint a tűzvédelmi feladatokat ellátó személyek feladatai és kötelezettségei

A Vári tűzvédelmi feladatainak megvalósítása, az ezzel kapcsolatos munkák elvégzése, szervezése, irányítása és ellenőrzése érdekében tűzvédelmi szervezet kialakítását rendelem el.

A tűzvédelmi szervezet tagjai a következők:

- igazgató;
- tűzvédelmi feladatokat ellátó személy;
- gondnok;
- portaszolgálat.

A tűzvédelmi szervezet tagjainak feladatai:

- **Igazgató**
 - Felelős a Vári tűzvédelméért.
 - A Szabályzat előírásai alapján létrehozza az intézmény tűzvédelmi szervezetét, biztosítja annak működését és a működéshez szükséges tárgyi, személyi, képzési feltételeket.
 - Irányítja és felügyeli a tűzvédelmi szervezet tevékenységét.
 - Biztosítja a tevékenységi körrel kapcsolatos tüzesetek megelőzésének és oltásának, valamint a műszaki mentésnek jogszabályokban meghatározott feltételeit.
 - Biztosítja a létesítmény biztonságos működéséhez szükséges alapvető személyi és tárgyi feltételeket, ezen belül a dolgozók részére a biztonságos munkavégzés feltételeit.
 - Gondoskodik a tűzvédelem fejlesztéséről, biztosítja, hogy a tűzvédelemhez szükséges költségvetési, beruházási, felújítási költségeket az éves tervekbe beépítsék.
 - Gondoskodik arról, hogy a dolgozók megismerjék a munkakörükkel kapcsolatos tűzmelegelőzési szabályokat, valamint a tűzjelzéssel, tűzoltással, a tűz esetén követendő magatartásukkal kapcsolatos feladataikat.

- Gondoskodik a műszaki követelményekben, jogszabályokban, továbbá a hatósági engedélyekben előirt tűzvédelmi berendezések, készülékek, felszerelések készenlétben tartásáról.
- Gondoskodik – jelen Szabályzat mellékletében foglaltaknak megfelelően - a készenlétben tartott tűzvédelmi eszközök, felszerelések, üzembentartói ellenőrzéseinek, továbbá időszakos felülvizsgálatainak, karbantartásainak elvégzéséről, selejtezésük esetén a szükséges pótlásokról. Írásban kijelöli azt a személyt, személyeket, akik az üzembentartói ellenőrzéseket elvégzik.
- Személyesen vagy írásban felhatalmazott képviselője útján részt vesz a tűzvédelmi hatóság által tartandó tűzvédelmi ellenőrzéseken, és az ott feltárt hiányosságok megszüntetésére a szükséges intézkedéseket megteszi.
- A tűzvédelmi helyzetben történt változást - **a változás előtt legalább 15 nappal** – bejelenti az illetékes tűzvédelmi hatóságnak.
- Előzetes egyeztetés alapján biztosítja a tűzoltóság részére a helyszíni gyakorlatok megtartását.
- Gondoskodik arról, hogy a 45/2011. (XII. 7.) BM rendeletben meghatározott munkakörökben tevékenykedő munkavállalók, illetve az Ő munkájukat közvetlenül irányító munkahelyi vezetők rendelkezzenek érvényes tűzvédelmi szakvizsga bizonyítvánnyal.
- Gondoskodnia kell arról, hogy a Várral kapcsolatba kerülők (pl. külső munkavállalók; szolgáltatást nyújtók; biztonsági szolgálat; bérlők; hallgatók) - a rájuk vonatkozó mértékben - a Szabályzat tartalmát megismerjék.
- Gondoskodnia kell arról, hogy az irányítása alá tartozó szervezetek termelőeszközeinek és a munkahelyek rendszeres ellenőrzése, valamint azok biztonságos állapotának biztosítása megtörténjen, a tűzveszély megszűnjön.
- Köteles a tűz elleni védekezést a napi tevékenység szerves részeként kezelni!

- Gondnok

- Betartja és betartatja a jelen szabályzatban foglalt tűzmelegelőzési szabályokat, előírásokat, ezért a napi munkája során, a napi teendői mellett köteles rendszeresen és folyamatosan ellenőrizni a felügyelt terület rendjét, tűzvédelmét.
- Gondoskodik arról, hogy a dolgozók megismerjék a munkakörükkel kapcsolatos tűzmelegelőzési szabályokat, valamint a tűzjelzéssel, tűzoltással, a tűz esetén követendő magatartásukkal kapcsolatos feladataikat.
- Részt vesz a tűzvédelmi hatóság által tartandó tűzvédelmi ellenőrzéseken, és az ott feltárt hiányosságok megszüntetésére a szükséges intézkedéseket megteszi.
- A Vári által használt területeken külső szervezet vagy személy által végzett alkalomszerű tűzveszélyes tevékenységre vonatkozó írásbeli engedély tartalmát ellenőrzi, szükség esetén a helyi sajátosságoknak megfelelő tűzvédelmi előírásokkal azt kiegészíti.
- Gondoskodik arról, hogy az intézménnyel kapcsolatba kerülők (pl. külső munkavállalók; szolgáltatást nyújtók; biztonsági szolgálat) - a rájuk vonatkozó mértékben - a Szabályzat tartalmát megismerjék.
- A Vári területén, bármely időpontban végzendő alkalomszerű tűzveszélyes tevékenység végzéséhez az írásos engedélyt kiadja, melyben meghatározza a biztonságos munkavégzés személyi és tárgyi feltételeit. Külső vállalkozó által végzett tűzveszélyes tevékenység végzése esetén az engedélyt a külső vállalkozó adja ki, mely engedélyt kiegészítheti a helyi sajátosságoknak megfelelő intézkedéseivel.
- Gondoskodnia kell arról, hogy az irányítása alá tartozó szervezetek termelőeszközeinek és a munkahelyek rendszeres ellenőrzése, valamint azok biztonságos állapotának biztosítása megtörténjen, a tűzveszély megszűnjön.
- Feladata, hogy az épület védelmére megfelelő mennyiségű és oltásteljesítményű tűzoltó készüléket álljon készenlétben.
- Gondoskodnia kell az irányítása alá tartozó területek berendezéseinek felülvizsgálatáról és a szükséges javítások elvégeztetéséről.

- Köteles a tűz elleni védekezést a napi tevékenység szerves részeként kezelni!
- Valós tűzjelzés esetén a tudomására jutott létszámhiányt haladéktalanul jelenti a kérkező tűzoltók számára.
- A létesítményben kiépített villamos rendszerek időszakos, tűzvédelmi szempontú felülvizsgálatait elvégezteti, és a feltár hiányosságokat – a Minősítő Iratban meghatározott határidőig – igazolható módon megszünteteti.
- Elvégezteti az épületek és a szabadterek villámvédelmi berendezéseinek időszakos felülvizsgálatait, a feltárt hiányosságokat igazolható módon megszünteti.
- Ki kell jelölnie azokat a személyeket, akiknek egy esetlegesen kialakuló tűz során biztonsági, menekítési feladatokat kell ellátnia, segítenie kell a Vári területéről való kimenekítést.
- **Tűzvédelmi feladatokat ellátó személy feladatai**
 - A tűzvédelmi feladatokat ellátó személy az igazgató közvetlen irányítása mellett, de a gondnok és a porta/biztonsági szolgálattal együttműködve tevékenykedik.
 - A Vári képviselője a tűzvédelmi feladatok ellátására külön írásbeli szerződés alapján, legalább középszintű tűzvédelmi szakképesítéssel rendelkező szakembert bíz meg az alábbi tűzvédelmi feladatok ellátására:
 - A tűzvédelmi szabályzat elkészítése, naprakészen tartása.
 - A veszélyforrások folyamatos figyelemmel kísérése, megszüntetésének kezdeményezése.
 - A jelen Szabályzatban meghatározott munkavállalók évenként ismétlődő tűzvédelmi oktatásának, továbbképzésének megtartása, ennek dokumentálása.
 - A tűzvédelmi szabályok, a Szabályzatban foglalt előírások betartásának rendszeres (legalább évenkénti) ellenőrzése. Az ellenőrzésen tapasztalt hiányosságok jelzése, a szükséges intézkedések megtétele, azok dokumentálása.
 - Megszervezi az évenként esedékes tűzriadó gyakoroltatását.

Tűzvédelmi Szabályzata

- Figyelemmel kíséri az időszakos tűzvédelmi üzemeltetői ellenőrzések, időszakos felülvizsgálatok, és karbantartások meglétét, és javaslatot tesz a feltárt hiányosságok megszüntetésére.
- A Vári üzemeltetésében lévő tűzoltó készülékek üzemeltetői ellenőrzésének elvégzése.
- A Vári létesítményeire vonatkozó üzemeltetési naplókat figyelemmel kíséri.
- A beruházások, és a fejlesztések során a tűzvédelmi követelmények érvényesítése, a tervezetek véleményezése.
- Az alkalomszerű tűzveszélyes tevékenység feltételeinek megállapításához tanácsadás.
- A Vári tevékenységi körével összefüggésben az új tűz- vagy robbanásveszélyes anyag, készülék, gép, berendezés, technológia, létesítmény védelméhez szükséges tűzoltó-technikai eszköz és oltóanyag beszerzésének kezdeményezése, a tűzvédelmi megfelelőségi tanúsítvány beszerzésének leellenőrzése.
- Az igazgató megbízásából részt vesz a tűzvédelmi hatóság bejárásán, hatósági ellenőrzésén, tűzvizsgálati eljárásban felkérésre közreműködik.
- A Vári területén történt tüzesetet – amennyiben az idő közben eloltásra került, abban az esetben is - haladéktalanul jelenti az illetékes Kiskunhalasi Katasztrófavédelmi Kirendeltség, valamint az igazgató részére, illetve a tűz okainak kivizsgálásában részt vesz.
- A használati szabályokat betartását folyamatosan ellenőrzi, amennyiben hiányosságot tapasztal, javaslatot tesz azok megszüntetésére.
- Tájékozik az időszakosan alkalmazott külsős munkavállalók aktuális helyzetéről, létszámáról, az általuk végzett tevékenységek tűzveszélyességéről.
- Figyelemmel kíséri a tűzvédelmi szakvizsgálóval végezhető munkakörökben dolgozók szakvizsgájának érvényességét.
- **Előadók (tanárok, óraadók, stb.)**
 - Köteles tűzjelzés esetén a termet utolsóként elhagyni, meggyőződve, hogy további személy az érintett helyiségben nem tartózkodik.
 - A helyiség elhagyását követően a hallgatókat az épületből a gyülekezési pontra kell kikísérni és ott létszámellenőrzést tartani.

- Létszámhiány esetén köteles azt soron kívül az intézmény vezetőjének jelezni, amennyiben nem találja, akkor a kiérező tűzoltókat kell haladéktalanul értesítenie.
- Az épület elhagyását követően, további vezetői utasításig, a hallgatókat egy csoportban kell tartani a gyülekezési ponton.
- **Portaszolgálat/biztonsági szolgálat**
 - Valós tűzjelzés esetén gondoskodnak az épületben tartózkodók, valamint a tűzoltóság (katasztrófavédelem) és a vezetők értesítéséről.
 - A tűzoltóság értesítésénél ki kell térni bent tartózkodók létszámára, a tűzjelzés helyére, úgymint hányadik emelet és melyik helyiség.
 - Információt ad az áramtalanítás és gázzakaszolás helyéről, állapotáról, a tűzcsapok elhelyezkedéséről, az épületben lévő létszámról.
 - Gondoskodnak az intézmény valamennyi bejáratának szabaddá, átjárhatóvá tételére (kapuk nyitására) a tűzoltóság fogadásához.
- **Alkalmazottak tűzvédelmi jogai és feladatai:**
 - Kötelesek megismerni és betartani a jelen Szabályzat, valamint a tevékenységükre vonatkozó tűzvédelmi szabályok általános és szakmai előírásait, a technológiai leírásokat és a kezelési utasításokat.
 - Jogosultak, és kötelesek megkövetelni, hogy a munkavégzéshez szükséges személyi, tárgyi feltételek rendelkezésre álljanak.
 - Kötelesek a munkahelyen rendet és tisztaságot tartani, megszüntetni minden olyan körülményt, amely tüzet, vagy robbanást okozhat.
 - Kötelesek részt venni a munkakörük ellátásához szükséges tűzvédelmi oktatásokon.
 - Kötelesek megismerni, készség szinten alkalmazni a tűzoltásra szolgáló eszközöket.
 - Kötelesek jelenteni az igazgatónak vagy a tűzvédelmi megbízottnak a tudomásukra jutott rendellenességeket, tűzvédelmi hiányosságokat.
 - Kötelesek figyelmeztetni munkatársaikat, ha azok megszegik a megelőző tűzvédelmi előírásokat, szabályokat.
 - Az elektromos berendezéseket a tevékenység befejezése után ki kell kapcsolniuk. Kikapcsolt állapotnak számít az elektronikai, informatikai és hasonló készülékek készenléti állapota is.

- Kötelesek a ki- illetve elhelyezett, a vonatkozó tűzvédelmi előírásokra figyelmeztető és tiltó rendelkezéseket tartalmazó feliratokat, jeleket (piktogramokat) figyelembe venni, tevékenységük folyamán azok útmutatásai szerint cselekedni.
- Az igazgató részéről kijelölt munkavállalók kötelesek egy esetleges tűz esetén a meghatározott módon a kiürítési feladatokban közreműködni, el kell sajátítaniuk a tűzoltó készülékek használatát.
- A munka, illetve a tevékenység befejezése után a zárást végző dolgozó köteles a munkaterület áramtalanításáról, az éghető anyagú hulladék, kifolyt, elcsepegett éghető folyadék eltávolításáról, felitatásáról, tűzveszélyt jelentő állapot megszüntetéséről gondoskodni.
- **A külsős munkavállalók tűzvédelmi jogai és feladatai:**
 - Kötelesek megismerni és betartani a jelen Szabályzat, valamint a tevékenységükre vonatkozó tűzvédelmi szabályok általános és szakmai előírásait.
 - A külsős munkavállalókra ugyanazok a szabályok érvényesek, mint a Vári munkavállalóira.
 - Esetleges tűz esetén a Vári megbízott munkavállalói utasításainak megfelelően kötelesek viselkedni és az épületet elhagyni.
 - A külsős munkavállalók tevékenységükkel nem veszélyeztethetik sem az érintett ingatlanon lévő épületeket, sem a vagyontárgyakat.
- **Bérlők és munkavállalóik tűzvédelmi jogai és feladatai:**
 - Kötelesek megismerni és betartani a jelen Szabályzat rájuk vonatkozó általános és szakmai előírásait.
 - Amennyiben a Bérlő által folytatott tevékenység jelen tűzvédelmi szabályzattól eltérő rendeltetésű, abban az esetben azt egyeztetni kell az igazgatóval.
 - A Bérlő külsős munkavállalóira ugyanazok a szabályok érvényesek, mint a Bérlő munkavállalóira.
 - A Bérlők és külsős munkavállalóik tevékenységükkel nem veszélyeztethetik sem az érintett ingatlanon lévő épületeket, sem a vagyontárgyakat.

Esetleges tűz esetén valamennyi dolgozó köteles a tűzoltásban (életkoruk, egészségi, fizikai állapotuk alapján) részt venni, és a következő teendőket ellátni:

- a tüzesetet jelezni, a riasztásra előírt feladatokat elvégezni,
- a helyszínre érkező tűzoltóság munkáját segíteni,
- a tűzoltást közvetlen részvételével, és minden rendelkezésre álló eszközzel előmozdítani, a veszélybe került személyek és anyagok mentését megkezdeni,
- a tűzoltás vezetőjének rendelkezéseit maradéktalanul végrehajtani.

3. A tevékenység helyszínére és a tevékenységre vonatkozó tűzvédelmi használati szabályok, előírások

3.1. Anyagok tűzveszélyességi osztályának meghatározása

- Fokozottan tűz- vagy robbanásveszélyes osztályba tartoznak
 - az anyagok és keverékek osztályozásáról, címkézéséről és csomagolásáról, a 67/548/EGK és az 1999/45/EK irányelv módosításáról és hatályon kívül helyezéséről, valamint az 1907/2006/EK rendelet módosításáról szóló, 2008. december 16-i 1272/2008/EK európai parlamenti és tanácsi rendelet (a továbbiakban: CLP rendelet) szerinti
 - instabil robbanóanyagok, továbbá az 1.1–1.5. alosztályba tartozó robbanóanyag,
 - 1. és 2. kategóriába tartozó tűzveszélyes gáz, valamint az A és B kategóriába tartozó kémiaailag instabil gáz,
 - 1. és 2. kategóriába tartozó aeroszol,
 - 1. és 2. kategóriába tartozó tűzveszélyes szilárd anyag,
 - A, B, C vagy D típusú önreaktív anyagok és keverékek,
 - 1. kategóriába tartozó piroforos folyadék,
 - 1. kategóriába tartozó piroforos szilárd anyag,
 - 1. vagy 2. kategóriába tartozó, vízzel érintkezve tűzveszélyes gázokat kibocsátó anyagok és keverékek,
 - 1. kategóriába tartozó oxidáló folyadék,
 - 1. kategóriába tartozó oxidáló szilárd anyag vagy
 - A, B, C vagy D típusú szerves peroxid,
 - a CLP rendelet szerinti 1., 2. vagy 3. kategóriába tartozó tűzveszélyes folyadékok közül
 - a 21°C alatti zárttéri lobbanásponttal rendelkező folyadék,
 - a legalább 21°C zárttéri és legfeljebb 55°C nyílttéri lobbanásponttal rendelkező folyadék, az olyan vizes diszperziós rendszer kivételével, amelynek lobbanáspontja szabványos módszerrel nem állapítható meg, és éghetőanyag-tartalma 25%-nál nagyobb, víztartalma pedig 50%-nál kisebb,

- az a folyadék, amelynek üzemi hőmérséklete meghaladja a 35°C-ot, és nagyobb, mint a nyílttéri lobbanáspont 20°C-kal csökkentett értéke, a legalább 50°C nyílttéri lobbanásponttal rendelkező gázolaj, tüzelőolaj és világításra használt petróleum kivételével,
- az a) és b) pontba, valamint a „Mérsékelten tűzveszélyes osztályba tartozó” a) és b) pontjába nem tartozó anyagok és keverékek közül
 - az éghető gáz,
 - az éghető gőz, köd,
 - a por, valamint egyéb kisméretű szilárd anyag levegővel képzett robbanásveszélyes keveréke,
 - a 21°C alatti zárttéri lobbanásponttal rendelkező folyadék és olvadék,
 - a legalább 21°C zárttéri lobbanásponttal rendelkező folyadék és olvadék, ha nyílttéri lobbanáspontja legfeljebb 55°C, valamint
 - az a folyadék és olvadék, amelynek az üzemi hőmérséklete meghaladja a 35°C-ot, és nagyobb, mint a nyílttéri lobbanáspontjának 20°C-kal csökkentett értéke.
- Mérsékelten tűzveszélyes osztályba tartoznak
 - a CLP rendelet szerinti veszélyességi osztályok egyikébe sorolt anyagok és keverékek közül
 - az 1.6. alosztályba tartozó robbanóanyag,
 - az 1. kategóriába tartozó oxidáló gáz,
 - az E, F és G típusú önreaktív anyagok és keverékek,
 - az 1. és 2. kategóriába tartozó önmelegedő anyagok és keverékek,
 - a 3. kategóriába tartozó, vízzel érintkezve tűzveszélyes gázokat kibocsátó anyagok és keverékek,
 - a 2. és 3. kategóriába tartozó oxidáló folyadék,
 - a 2. és 3. kategóriába tartozó oxidáló szilárd anyag,
 - az E, F és G típusú szerves peroxid,

- a CLP rendelet szerinti veszélyességi osztályok egyikébe sorolt anyagok és keverékek közül az 1., 2. vagy 3. kategóriába tartozó tűzveszélyes folyadékok közül
 - az 55°C-nál nagyobb nyílttéri lobbanásponttal rendelkező folyadék,
 - az a folyadék, amelynek az üzemi hőmérséklete meghaladja a 35°C-ot, és a nyílttéri lobbanáspontjánál legalább 20°C-kal kisebb,
 - az olyan vizes diszperziós rendszer, amelynek lobbanáspontja szabványos módszerrel nem állapítható meg, és éghetőanyag-tartalma 25%-nál nagyobb, víztartalma pedig 50%-nál kisebb, valamint
 - a legalább 50°C nyílttéri lobbanásponttal rendelkező gázolaj, tüzelőolaj és világításra használt petróleum,
- a „Fokozottan tűz- vagy robbanásveszélyes osztályba tartozó” bekezdés a) és b) pontjába, valamint a „Mérsékelten tűzveszélyes osztályba tartozó” bekezdés a) és b) pontjába nem tartozó anyagok és keverékek közül
 - az a szilárd éghető anyag, amely nem tartozik fokozottan tűz- vagy robbanásveszélyes osztályba,
 - az a gáz, amely önmaga nem ég, de az égést táplálja, a levegő kivételével,
 - a vonatkozó műszaki követelmény szerinti eljárással meghatározott, 150°C-nál magasabb gyulladási hőmérsékletű, B–F tűzvédelmi osztályú építőanyag,
 - az a vizes diszperziós rendszer, amelynek lobbanáspontja szabványos módszerrel nem állapítható meg, és éghetőanyag-tartalma 25%-nál nagyobb, víztartalma pedig 50%-nál kisebb,
 - az 55°C feletti nyílttéri lobbanásponttal rendelkező folyadék és olvadék,
 - az a folyadék és olvadék, amelynek üzemi hőmérséklete meghaladja a 35°C-ot, és a nyílttéri lobbanáspontjánál legalább 20°C-kal kisebb.

- Nem tűzveszélyes osztályba tartozik
 - a nem éghető anyag, ha nem tartozik a „fokozottan tűz- vagy robbanásveszélyes” vagy a „mérsékelt tűzveszélyes” osztályba,
 - az A1 vagy A2 tűzvédelmi osztályú építőanyag és
 - a CLP rendelet szerinti 3. kategóriába tartozó aeroszol.

3.2. A tevékenységre vonatkozó tűzvédelmi használati szabályok, előírások

- Az üzemeltetőnek, tulajdonosnak, bérlőnek a használat, a tevékenység végzése során gondoskodnia kell arról, hogy
 - a) az építmény, építményrész létesítésekor hatályos előírások által elvárt biztonsági szintet a használat és az átalakítások, változtatások során fenntartsa,
 - b) a használati tűzvédelmi előírásokat betartsa,
 - c) tevékenységével tüzet, robbanást, robbanásveszélyt ne okozzon,
 - d) folyamatosan biztosítsa a tűz észlelésének, jelzésének, oltásának, a kiürítésnek, a tűzvédelmi berendezések, eszközök, felszerelések, tűzoltótechnikai eszközök működésének, hozzáférhetőségének, észlelhetőségének jogszabály vagy hatóság által előírt feltételeit,
 - e) a tűzvédelmi célú dokumentumokat naprakész állapotban, hozzáférhető helyen tartsa,
 - f) a tűzvédelmi célú jelölések észlelhetőségét, egyértelműségét fenntartsa, és
 - g) a robbanás elleni védelmet, az alkalmazott berendezések robbanásbiztos kialakítását és működőképességét a robbanásveszélyes technológia teljes élettartama során fenntartsa.
- Az építményt, építményrészt, a szabadteret csak a rendeltetésére vonatkozó tűzvédelmi követelményeknek megfelelően szabad használni.
- A termelést, a használatot, a tárolást, a forgalomba hozatalt, forgalmazást, valamint az egyéb tevékenységet (a továbbiakban együtt: tevékenység) csak a tűzvédelmi követelményeknek megfelelő szabadtéren, helyiségben, tűzszakaszban, rendeltetési egységben, építményben szabad folytatni.
- A helyiségben, építményben és szabadtéren csak az ott folytatott folyamatos tevékenységhez szükséges anyag és eszköz tartható.

- Tűztávolságon belül tárolási tevékenység nem végezhető, kivéve, ha a tárolt anyag mennyisége, minősége, elhelyezése nem növeli a tűz áttérjedésének veszélyét. Ezen területet a hulladékoktól, száraz aljnövényzettől mentesen kell tartani.
- A szabadtéri tárolásoknál be kell tartani jelen Szabályzatban foglalt távolságokat.
- A helyiségből, a szabadteréből, a gépről, a berendezésről, az eszközeiről, a készülékeiről a tevékenység során keletkezett fokozottan tűz- vagy robbanásveszélyes és mérsékelten tűzveszélyes osztályba tartozó anyagot, hulladékot folyamatosan, de legalább műszakonként, valamint a tevékenység befejezése után el kell távolítani.
- Fokozottan tűz- vagy robbanásveszélyes, mérsékelten tűzveszélyes osztályba tartozó folyadékkal, zsírral szennyezett hulladékot jól záró fedővel ellátott, nem tűzveszélyes anyagú edényben kell gyűjteni, majd erre a célra kijelölt helyen kell tárolni.
- Robbanásveszélyes térben csak olyan készülék, eszköz, berendezés, erő- és munkagép helyezhető el és használható, amely az alkalmazási helyén a megállapított robbanásveszélyes zóna minőségének, valamint hőmérsékleti osztályának vagy mértékadó legmagasabb hőmérsékletének megfelel, és amit a robbanásvédelem szabályai szerint gyártottak, felülvizsgáltak, karbantartottak, javítottak.
- A helyiség – szükség szerint az építmény, létesítmény – bejáratánál és a helyiségben jól látható helyen a fokozottan tűz- vagy robbanásveszélyre, valamint a vonatkozó előírásokra figyelmeztető és tiltó rendelkezéseket tartalmazó biztonsági jelet kell elhelyezni.
- A közmű nyitó- és zárószerkezetét, valamint annak nyitott és zárt állapotát jól láthatóan meg kell jelölni.
- A tűzoltó vízforrásokat a vonatkozó műszaki követelmény szerinti jelzőtáblával kell jelölni.
- A tűzoltó vízforrások akadálytalan megközelíthetőségét biztosítani kell.
- Az érintett épületeket helyiségeinek kiürítésre számításba vett ajtóit lezárni nem szabad, amíg személyek tartózkodnak benne.

3.3. Dohányzás, nyílt láng gyújtóforrás használata

- Égő dohányneműt, gyufát és egyéb gyújtóforrást tilos olyan helyre tenni vagy ott eldobni, ahol az tüzet vagy robbanást okozhat.
- Dohányozni, nyílt lángot használni nem szabad olyan helyiségben, szabadtéren, ahol fokozottan tűz- vagy robbanásveszélyes osztályba tartozó anyagot állítanak elő, tárolnak, dolgoznak fel, használnak. A dohányzás és a nyílt láng használatának tilalmát biztonsági jellel kell jelölni.
- Fokozottan tűz- vagy robbanásveszélyes osztályba tartozó anyag gyártására, feldolgozására, tárolására szolgáló helyiségbe vagy szabadtérbe, gyújtóeszközt, gyújtóforrást bevinni csak az alkalomszerű tűzveszélyes tevékenységre jogosító, írásban meghatározott feltételek alapján szabad.
- Az érintett ingatlanok területén – a dohányzásra kijelölt hely kivételével - tilos a dohányzás, az ezt tiltó feliratot, illetve piktogramot a létesítmény valamennyi bejáratánál el kell helyezni:



- A dohányzásra kijelölt helyen nem éghető anyagú hamutartót kell elhelyezni, továbbá gondoskodni kell a hamutál megfelelő rögzítéséről. Amennyiben lehetséges olyan hamutálat kell kihelyezni, amiben vizet, vagy homokot is el lehet helyezni. A hamutál rendszeres ürítéséről, tisztításáról gondoskodni kell. A hamutál tartamát csak vízzel történt leöntést követően szabad a szemetesbe üríteni.

3.4. Raktározás és tárolás

- Helyiségben, építményben és szabadtéren csak az ott folytatott folyamatos tevékenységhez szükséges fokozottan tűz- vagy robbanásveszélyes vagy mérsékelt tűzveszélyes osztályba tartozó anyag tárolható. Az építményben tárolt anyag, termék mennyisége nem haladhatja meg a tervezéskor, illetve jelen Szabályzatban alapul vett anyagmennyiséget / tűzterhelési értéket.

- Fokozottan tűz- vagy robbanásveszélyes osztályú aeroszol és I-II. tűzveszélyességi fokozatú folyadék menekülési útvonalon nem tárolható.
- Éghető folyadék csak a folyadék hatásának ellenálló, a folyadékra gyújtási veszélyt nem jelentő, jól zárható edényben tárolható.
- Az edények csak kiöntőnyílásukkal felfelé, lezárt állapotban tárolhatók és szállíthatók. Kiürített, de ki nem tisztított edények tárolására és szállítására a megtöltöttekre vonatkozó előírások irányadók. A tárolható anyagmennyiség a tárolóedények űrtartalmának összesített értékét jelenti.

3.5. Tűzoltási út, terület és egyéb utak

- Az ingatlant közúton lehet megközelíteni. Az épületek körüljárhatóságát minden esetben biztosítani kell.
- Az építményben, helyiségben és szabadtéren a villamos berendezés kapcsolója, a közmű nyitó- és zárószervezetének, továbbá a tűzvédelmi berendezés, felszerelés és készülék hozzáférésének, megközelítésének lehetőségét állandóan biztosítani kell, azokat eltorlaszolni még átmenetileg sem szabad.
- A menekülési útvonalak nem szűkíthetők le.
- A menekülést segítő biztonsági jelek nem takarhatók el, az épület bármely pontjáról láthatónak kell lennie.
- A létesítmények közlekedési, tűzoltási felvonulási útvonalait, területeit, valamint vízszertési helyekhez vezető útjait állandóan szabadon és olyan állapotban kell tartani, amely alkalmas a tűzoltó gépjárművek közlekedésére és működtetésére.
- A kiürítésre és menekülésre számításba vett nyílászáró szerkezeteket - kivéve a legfeljebb 50 fő tartózkodására szolgáló helyiségeket és az arra minősített nyílászárókat -, míg a helyiségben tartózkodnak, lezárni nem szabad.

3.6. Tüzelő-, fűtőberendezések

- Az épületekben, csak a kiépített és engedélyezett fűtési rendszerek használhatóak, amennyiben új tüzelő- fűtőberendezést kell létesíteni, úgy annak telepítése előtt a tűzvédelmi feladatokat ellátó személy véleményét be kell szerezni.

- A helyiségben csak olyan kiegészítő fűtési rendszer üzemeltethető, használható, amely rendeltetésszerű működése során nem okoz tüzet vagy robbanást.
- A tüzelő-, fűtőberendezések jogszabály, műszaki követelmény szerinti időszakos ellenőrzéséről gondoskodni kell.
- A tüzelő- és a fűtőberendezés, az égéstermék-elvezető, valamint a környezetében levő éghető anyag között olyan távolságot kell megtartani, vagy olyan hőszigetelést kell alkalmazni, hogy az éghető anyag felületén mért hőmérséklet a legnagyobb hőterheléssel való üzemeltetés mellett se jelenthessen az éghető anyagra gyújtási veszélyt.

3.7. Villamos berendezés

- A létesítmény, építmény villamos berendezéseit a vonatkozó műszaki követelményeknek megfelelően, vagy azzal legalább azonos biztonságot nyújtó műszaki megoldás szerint kell létesíteni, használni és felülvizsgálni.
- Csak olyan villamos berendezés használható, amely rendeltetésszerű használata esetén a környezetére nézve gyújtásveszélyt nem jelent.
- A villamos gépet, berendezést és egyéb készüléket a tevékenység befejezése után ki kell kapcsolni. Nem vonatkozik ez az előírás azokra a készülékekre, amelyek rendeltetésükből következően folyamatos üzemre lettek tervezve. **Kikapcsolt állapotnak számít az elektronikai, informatikai és hasonló készülékek készenléti állapota is.**
- A villamos gépet, berendezést és egyéb készüléket használaton kívül helyezésük esetén a villamos tápellátásról le kell választani.
- Az épületek átalakítása, felújítása, átépítése, a kijáratútvonalak időleges vagy tartós használaton kívül kerülése esetén a téves jelzést adó menekülési jelek működését szüneteltetni kell. Ha a biztonsági jel kikapcsolt állapotában is hordoz információt, az ne legyen látható.

3.8. Tűzoltó készülék, felszerelés, berendezések

- A tűzoltóság segélykérő hívószámát (**105** és **112**) jól láthatóan, maradandó módon fel kell tüntetni.

Tűzvédelmi Szabályzata

- A tűzoltó készülékek oltásteljesítményéhez tartozó oltóanyag mennyiségeket a következő táblázat tartalmazza:

Az Önálló rendeltetési egység vagy szabadtér alapterületig m ²	NEM fokozottan tűz- vagy robbanásveszélyes anyag tárolása esetén	Fokozottan tűz- vagy robbanásveszélyes anyag tárolása esetén
50	2	6
100	3	9
200	4	12
300	5	15
400	6	18
500	7	21
600	8	24
700	9	27
800	10	30
900	11	33
1.000	12	36
minden további 250	+2	+6

A táblázatban csak a minimum követelmények szerepelnek, melyektől lehet nagyobb oltásteljesítményű tűzoltó készüléket készenlétben tartani. Az OTSZ 16. melléklet 1. táblázata tartalmazza az egyes oltóegységekhez tartozó oltásteljesítmény követelményeket, mely az alábbi táblázatban szerepel:

Oltóanyag-egység [OE]	MSZ EN 3-7 szabvány szerinti tűzosztály		MSZ EN 1866 szabványsorozat szerinti tűzosztály
	A	B	
1	5A	21B	
2	8A	34B	
3		55B	
4	13A	70B	
5		89B	
6	21A	113B	
9	27A	144B	
10	34A		
12	43A	183B	
15	55A	233B	
16			I B
17			II B
18			III B
19			IV B

- A járművekre vonatkozó tűzvédelmi szabályok megtartásáért az üzemben tartó, illetve a jármű vezetője felelős.
- A forgalomba hozó, az üzembentartó a járműveket meghatározott típusú, nagyságú és számú tűzoltó készülékkel köteles ellátni. A „Közúti

Tűzvédelmi Szabályzata

járművekben készenlétben tartandó tűzoltó készülékekről” szóló 6/1990. (IV.2.) KÖHÉM, rendelet szerint:

Tehergépkocsin, mezőgazdasági vontatón, lassú járművön az alábbi tűzoltó készülék biztosítása szükséges:

Engedélyezett össztömeg (kg)	Porrallató	Helyettesíthető
3500-12000	1 db 6 kg-os	1 db 13A, 89B, C oltási teljesítményű tűzoltó készülékkel
12000-24000	1 db 12 kg-os	1 db 34A, 144B, C oltási teljesítményű tűzoltó készülékkel
24000-	2 db 12 kg-os	2 db 34A, 144B, C oltási teljesítményű tűzoltó készülékkel

- A készülékeket úgy kell elhelyezni, hogy állandóan hozzáférhető, vontatás esetén a vontató és a szállítmány tűzvédelmére egyaránt felhasználható legyen.
- A tűzoltó készüléket jól láthatóan, könnyen hozzáférhetően, úgy kell elhelyezni, hogy a tűzoltó készülék a legkedvezőtlenebb helyen keletkező tűz oltására a legrövidebb idő alatt felhasználható legyen, és állandóan használható, üzemképes állapotban kell tartani.
- A tűzoltó készülékeket utánvilágító biztonsági jelekkel kell megjelölni, amit a tűzoltó készülékek felett a padlószinttől kb. 1,8 – 2,5 méteres magasságban kell elhelyezni.
- A tűzoltó készülék készenlétben tartásához szükséges dokumentációt (üzemeltetési naplót) kell vezetni.
- A beépített tűzjelző, tűzterjedésgátló berendezést, a tűz- és hibaátjelző berendezést az építmény tulajdonosának állandóan üzemképes állapotban kell tartania, és üzemeltetnie kell.
- Tűzgátló nyílászárókat csak rendeltetésüknek megfelelően szabad használni.
- Tűzgátló nyílászárók szabad mozgását – nyithatóságát, illetve csukódását akadályozni TILOS!
- Tűzgátló nyílászárók nyílásának méretét bármely módon megváltoztatni TILOS!

- Önkéntes vállalás alapján van beépített tűzjelző rendszer telepítve, amely a tűzvédelmi hatósággal nem lett használatba vételeztetve. A jelzések 24 órás felügyeletét az átjelzéssel a Halas Pajzs Vagyonvédelmi Kft. felügyeli.
- Az üzemeltetést – felügyeletet, kezelést, üzemeltetői ellenőrzést – ellátó személyt a tevékenység végzéséhez szükséges ismeretekről a tűzjelző berendezés üzembe helyezésekor és a berendezésen eszközölt, az üzemeltetést érintő változtatás alkalmával ki kell oktatni, és az oktatás tényét rögzíteni kell a berendezés üzemeltetési naplójában, vagy arról jegyzőkönyvet kell felvenni.
- A beépített tűzvédelmi berendezéseket állandóan üzemképes állapotban kell tartani, azok működését befolyásolni és akadályozni TILOS!
- A tűzvédelmi berendezés üzemeltetése során biztosítani kell:
 - a berendezés üzemképes állapotát,
 - a jelzések (tűz, hiba) folyamatos felügyeletét, fogadását – személyi állandó és/vagy távfelügyelet.
- A tűzvédelmi berendezések felügyeletet, rendszer kezelést csak kioktatott személy végezheti.
- A tűzvédelmi berendezések üzemeltetői ellenőrzésének végrehajtását biztosítani kell. A felülvizsgálatot, karbantartást csak szakképesítéssel rendelkező személy végezheti.
- Az üzemképességet fenntartó vagy helyreállító javítást, tisztítást, cserét és az üzemeltetéshez szükséges dokumentációt üzemeltetési naplóban kell vezetni.
- A berendezés tervszerű, részleges vagy teljes üzemszünetét, a kikapcsolás előtt legalább 5 munkanappal írásban, a 24 órán belül el nem hárítható meghibásodást haladéktalanul telefonon jelezni kell a felügyeletet ellátó szolgáltatónak.
 - A berendezés tervszerű üzemszünetének, meghibásodásának esetén a biztonsági feltételeket a Létesítménynek a helyi kockázatnak megfelelően biztosítani szükséges.
- A helyi felügyeletet kiváltó átjelzés meghibásodása esetén a berendezés felügyeletéről gondoskodni kell.

- A téves riasztások elkerülése érdekében az érzékelők tűzjellemzőjére hasonlító hatás idejére az adott érzékelő, zóna, vagy zónák kiiktatása akkor lehetséges, ha a kiiktatott érzékelő, zóna csak a téves riasztást okozó hatás helyiségében lévő automatikus érzékelők működését korlátozza, a kézi jelzésadók működését ez idő alatt is biztosítani kell!
- Az érzékelő, zóna kiiktatásának és visszaállításának körülményeit, annak felelősségi körét, és az ellensúlyozó intézkedéseket külön írásban kell rögzíteni.

3.9. Tűzivíz (tűzcsapok, fali tűzcsapok)

- A létesítmény területén a tűzivízet föld feletti, valamint fali tűzcsap biztosítja.
- A tűzcsapok üzemeltetéshez dokumentációt (üzemeltetési napló) kell vezetni.
- A tűzcsapok környezetét folyamatosan szabad (használhatóságát biztosító), karbantartott állapotban kell tartani!
- Megközelítést minden körülmény között biztosítani kell!
- A tűzcsapok rendszeresített szerelvények használhatóságát, elérhetőségét mindenkor biztosítani kell!

3.10. Szabadtéri tűzgyűjtás

- **Az ingatlanok használata során keletkezett hulladék szabadtéri égetése tilos.**
- Az ingatlan tulajdonosa, használója köteles a területet éghető hulladéktól és további hasznosításra nem kerülő száraz növényzettől mentesen tartani. Az így keletkezett növényi hulladékot, vagy komposztálás útján kell hasznosítani, vagy a hulladék kiszáradását megelőzően el kell szállíttatni.

4. Az érintett ingatlanok területén lévő helyiségek, szabad terek eseti tűzvédelmi használati előírásai, szabályai

A jelen tűzvédelmi szabályzat területi hatálya alá tartozó épületek, szabadterek teljes területére érvényes előírások:

- Az intézmény helyiségeiben csak az alkalomszerű tűzveszélyes tevékenységre vonatkozó írásbeli engedélyben foglaltaknak megfelelően lehet nyílt lánggal járó és egyéb tűzveszélyes tevékenységet végezni.
- A helyiségekben működő elektromos berendezéseket használat után ki kell kapcsolni. A tevékenység végeztével azokat le kell választani a villamos hálózatról, vagy el kell végezni az épület / épületrész teljes villamos lekapcsolását.
- A helyiséget utolsóként elhagyó személynek eltávozás előtt meg kell győződnie arról, hogy nincs-e olyan körülmény, amely utólag tüzet okozhat. A tapasztalt hiányosságot meg kell szüntetni.
- Az elektromos berendezések és a szilárd éghető anyag között olyan távolságot kell tartani, hogy az elektromos berendezés ne jelentsen gyújtási veszélyt az éghető anyagra.
- Villamos berendezések, készülékek javítását, szerelését csak szakképzett személy (áramtalanítást követően) végezheti.
- Az elektromos készülékek vezetékeit toldani tilos!
- Olyan elektromos készüléket, amely hibás, zárlatos, vezetéke sérült, vagy nincs védőföldeléssel ellátva, tilos üzemeltetni!
- A világítóberendezéseken éghető díszítőanyagot elhelyezni nem szabad.
- A helyiségek tisztántartásáról, rendszeres takarításáról gondoskodni kell.
- A helyiségeken belül a berendezés és használat során a közlekedéshez szükséges utat folyamatosan biztosítani kell.
- A közlekedési, kiürítési útvonalakat, kijáratokat eltorlaszolni még ideiglenes jelleggel sem szabad.
- A helyiségek ajtóit - amíg ott személyek tartózkodnak – lezárni nem szabad.
- A villamos berendezés kapcsolóját, valamint a tűzoltó készülékeket eltorlaszolni még átmenetileg sem szabad.

- Hőszugárzót, melegítőt csak a készülék használati utasításában foglaltak maradéktalan betartásával szabad üzemeltetni a következők szerint:
 - A készülék közelében 1,5 m-en belül éghető anyag nem tartható;
 - A készüléket csak jelzőlámpával, és leválasztó kapcsolóval ellátott dugaljzatról szabad üzemeltetni;
 - Hibás készüléket, vezetékét, csatlakozót használni szigorúan tilos;
 - A hőszugárzót felügyelet nélkül hagyni rövid időre sem szabad;
 - A készüléket használatot követően a villamoshálózatról le kell választani.
- Az elektromos berendezéseket **6 évente** tűzvédelmi szempontból felül kell vizsgáltatni és a tapasztalt hiányosságokat a minősítő iratban meghatározott határnapig hitelt érdemlő módon meg kell szüntetni.

4.1. Irodák, tanári szobák

- A helyiségben fokozottan tűz- vagy robbanásveszélyes anyagok még ideiglenesen sem tárolhatók.
- A helyiségekben hőszugárzót, rezsót használni nem szabad.
- Amennyiben teafőzőt, mikrohullámú sütőt használnak, úgy azokat nem éghető alátétet kell elhelyezni, az eszközök használatát követően azokat le kell választani a villamos hálózatról. **Nem elegendő a készülék „ki/be” kapcsolójának „ki” állásba helyezése!**
- A polcokon, szekrényeken tárolt iratok és a villamos lámpatestek között legalább 0,5 méteres távolságot kell tartani.
- A tevékenység befejezése után, valamint eltávozás előtt a helyiséget utolsóként elhagyó személynek a villamos berendezéseket ki kell kapcsolni és feszültség mentesíteni kell.

4.2. Tárgyaló

- A helyiségben csak tárgyaló bútorzat (asztal, szék), és a szükséges hangosító, valamint prezentációkhoz használható tárgyak, eszközök (pl. elektronikus berendezések) helyezhetők el.
- A tárgyalást segítő elektromos berendezések a gyártói előírásoknak megfelelően üzemeltethetők, továbbá azokat használaton kívül feszültségmentesíteni kell.

- Elektromos berendezések csak szabványos elektromos csatlakoztatással működtethetők.
- A bútorok elhelyezésénél biztosítani kell az átjárhatóságot, a szabad mozgást – közlekedők kialakítása.
- A fali dekorációk csak a falsíkba illeszkedőek, abból nagymértékben nem kiállóak (kiemelkedőek) lehetnek – a menekülés közben nem korlátozhatják a tájékozódást (pl. füsttel telítődés esetén).

4.3. Előtér, közlekedő, folyosó, lépcsőtér, kijárat - vészkiárat

- A közlekedők/folyosók és az épület kijáratai a menekülési – kiürítési útvonal részeit képezik, így ezen területeken anyag, bútorzat, stb. akadályozó módon még átmenetileg sem tárolható,
 - kiürítésre figyelembe vett útvonalakat teljes szélességükben szabadon kell tartani,
 - menekülés (menekítés) akadálymentes elvégzését minden körülmény között biztosítani kell,
 - ezeken a helyeken a füstképződés, így a füstterhelés emelkedésének lehetőségét ki kell zárni.
- Előtérben szekrény, vagy egyéb bútor úgy tárolható, hogy az a közlekedési utat ne szűkítse le, a menekülést, menekítést ne akadályozza.
- A tűzvédelmi korlátozó jeleket, jelöléseket jól látható módon ki kell helyezni.
- Törekedni kell arra, hogy az ügyfelek kizárólag a részükre kialakított tereket használhassák.
- A tájékoztatást szolgáló hirdetések kihelyezése csak a falak síkjába illeszkedő módon történhet. Törekedni kell az egy csoportban való elhelyezésre (pl. fali tábla – faliújság jelleg), továbbá a nem aktuális anyagot el kell távolítani.
- A bejárat, illetőleg vészkijárat, közlekedési építmény (pl. lépcső), kapu előtt járművel való megállást meg kell akadályozni!
- A helyiségben, területen fokozottan tűz- vagy robbanásveszélyes anyagok még ideiglenesen sem tárolhatók.
- A helyiségben, területen csak kifogástalan állapotban lévő hőszugárzót lehet használni. A hőszugárzó és a környezetében lévő éghető anyag között olyan távolságot kell tartani, hogy az éghető anyag felületén mért hőmérséklet a

legnagyobb hőterheléssel való üzemeltetés mellett se jelenthessen az éghető anyagra gyújtási veszélyt. Ez a távolság legalább 1,5 méter legyen.

- Ha a hőszugárzót őrizetlenül hagyják, akkor azt az elektromos hálózatról le kell választani.

4.4. Mosdók, WC-k, vizes blokkok

- A helyiségekben csak a takarításhoz, tisztításhoz szükséges eszközök és felszerelések helyezhetők el. Más anyag tárolása tilos.
- A tevékenység befejezése után, valamint eltávozás előtt a helyiséget utolsóként elhagyó személynek a villamos berendezéseket ki kell kapcsolni és feszültség mentesítenie kell.

4.5. Irattár helyiségek

- Az irattár területén hőszugárzó, rezsó, elektromos fűtőlap és egyéb tűzveszélyes berendezés használata tilos.
- Az elektromos és világítóberendezéseket úgy kell üzemeltetni, hogy azok gyújtási veszélyt ne jelenthessenek a környezetükben lévő éghető anyagokra.
- Az irattár helyiségeit tűzveszélyes anyaggal takarítani tilos.
- Az irattár bejáratait, közlekedési utjait eltorlaszolni, tárolásra használni még átmenetileg sem szabad. A tárolt iratokat rendezetten kell elhelyezni az irattár területén.
- Az irattárak területén éghető folyadékot és gázt még kis mennyiségben is tilos tárolni.
- Az irattár területén a nyílt láng használata tilos!
- Az irattár területét munkaidő végeztével utolsóként elhagyó dolgozó köteles az elektromos berendezéseket és a világítást áramtalanítani, illetve kikapcsolni és megszüntetni minden olyan körülményt, rendellenességet, amely tűz keletkezéséhez vezethetne. A helyiség ajtaját - a használat vagy munkavégzés kivételével - mindig zárva kell tartani.

4.6. Tantermek és tanterem jellegű helyiségek

- A helyiségek területén folyamatosan rendet, tisztaságot kell tartani. A tanterem területéről az oktató, nevelő tevékenység során esetlegesen keletkező szilárd éghető anyagot, hulladékot folyamatosan, illetőleg közvetlenül a tevékenység befejezése után, de legalább a napi tanítási idő

végén össze kell takarítani, el kell távolítani. A helyiségekben – kivéve az eseti kísérletekre használandó kémia szaktantermet és annak szertárát – tűz-, és robbanásveszélyes anyagokat tárolni, használni még átmeneti jelleggel sem szabad!

- A helyiségekben a bútorokat (padok, székek asztalok stb.) úgy kell elhelyezni, hogy a közlekedési – tűz esetén menekülési – utakat a ki-, és átjárati ajtókat leszűkíteni, eltorlaszolni még átmenetileg sem szabad.
- Napi tanítási idő végén, illetőleg a helyiségek használatát követően a használó munkavállalók – pedagógusok, nevelők – a tantermek területét kötelesek tüzetesen átvizsgálni, és minden olyan rendellenes okot, körülményt, azonnal megszüntetni, amely a helyiségek illetve a telephelyegység elhagyása után tüzet okozhat.

4.7. Raktárak, szertárak, tárolók

- A helyiségekben – függetlenül annak méretétől - a minimális, legalább 1,0 méter szélességű közlekedési – tűz esetén menekülési – utakat és a kijárati ajtókat leszűkíteni, eltorlaszolni még átmenetileg sem szabad. Ügyelni kell a rendezett, áttekinthető tárolásra.

4.8. Műhelyek - Tanműhelyek (fémipari alapképző műhely, szerkezetlakatos és hegesztő műhely, faipari alapképző műhely, faipari gépműhely, festő műhely, varroda, taniroda)

- A technológiában rejlő tűzveszélyeket, ill. azok megelőzésére vonatkozó szabályokat az érintettekkel a tevékenység megkezdése, kifejtése előtt közölni és oktatni szükséges. A jelenléti íven a tűzvédelmi oktatáson történt részvételüket és az abban, valamint a szabályzatban foglaltak betartását aláírásukkal kötelesek igazolni.
- A műhelyben robbanásveszélyes osztályba sorolt anyagokkal közvetlen robbanásveszélyes állapotot előidéző tevékenységet végezni tilos.
- A helyiségekben a közlekedési utakat minden körülmények között szabadon kell hagyni. Az ott tárolt anyagféleségeket olyan rendszerben kell elhelyezni, hogy azok a dolgozót sem munkavégzésben, sem a közlekedésben ne gátolják.

- Állandó jellegű hegesztésre kijelölt munkaterület kivételével, amennyiben a létesítményben hegesztést végeznek az alkalmoszerű tűzveszélyes tevékenységnek minősül. Ilyen jellegű tevékenységet kizárólag előzetes engedélyező tartalmú írásos felhatalmazás alapján az abban foglaltak szigorú megtartásával szabad végezni. A hegesztés során a tűzvédelmi oktatásokon elsajátított tűzvédelmi szabályokat is be kell tartani, amelyet kizárólag felügyelet alatt lehet végezni (pl. a hegesztés tűzvédelmi szabályai).
- A hegesztésre kijelölt munkaterület kivételével, a műhelyekben, gázpalackok tárolása tilos! Gázpalackok tárolása csak a kijelölt gázpalacktárolóban történhet.
- A műhelyben tűzveszélyes folyadék tárolása tilos!
- A műhely padlóját állandóan tisztán kell tartani.
- A tiszta és az olajos rongyok tárolására egymástól elkülönített, nem éghető anyagból készült és fedővel ellátott edény használható. Az olajos rongy tárolására szolgáló edényt felirattal kell ellátni. A tárolóedényt legalább naponta egy alkalommal - a munka befejezése után - ki kell üríteni.

4.9. Tankonyha, melegítő konyha, étterem, söntés

- A tankonyhában, felszolgálói étteremben, söntésben a diákok csak tanárok jelenlétében tevékenykedhetnek.
- A tankonyhában a tevékenységet úgy kell meghatározni, hogy az ne eredményezhesse az egyes munkafolyamatok során tűz keletkezését.
- A helyiségekben a közlekedési utakat minden körülmények között szabadon kell hagyni. Az ott tárolt anyagféleségeket úgy kell elhelyezni, hogy azok a diákokat, és a tanárokat sem munkavégzésben, sem a közlekedésben ne gátolják.
- Amennyiben a tankonyhában, vagy a felszolgálói étteremben külsős helyszínre történő gyakorlások során Propán- Bután gázpalackokat kell használni, úgy a tanároknak minden használat előtt ellenőrizni kell a palackok és az eszközök közötti tömlő és csatlakozások szivárgás mentességét. A Propán- Bután gázpalackokat használat után le kell szerelni a készülékekről és a gázpalack tárolóban kell azokat elhelyezni.

- Egyik konyhát, tálaló területet sem szabad úgy elhagyni, hogy valamilyen sütő-főző berendezés be legyen kapcsolva. Akár elektromos, akár gáz üzemű berendezés bekapcsolt, hő fejlesztő állapotban legyen.
- Amennyiben a tűzhelyen valamilyen étel még is meggyullad, úgy előbb az energia közlést kell megszüntetni, azaz a tűzhelyet le kell kapcsolni, majd az égő ételt tartalmazó edényt le kell takarni, fedővel, másik edénnyel, vagy vizes ruhával. **Égő ételbe vizet önteni TILOS!!!**

4.10. Tornaterem, tornaszertár

- A helyiségek közül a tornateremben tűzveszélyes, szilárd éghető anyagok - tornaszerek - használata csak a testnevelési órák alkalmával jellemző, ezért a helyiség nem tűzveszélyes. A szertárban állandó jelleggel sok a tűzveszélyes szilárd éghető anyag.
- A tornaterem és szertára területén folyamatosan rendet, tisztaságot kell tartani. A szertár területén robbanásveszélyes anyagok, eszközök tárolása tilos.
- A szertár helyiségben a minimális szélességű – 1,0 méter - közlekedési utat kell biztosítani, a tornaszereket rendezetten kell tárolni. A tornaterem és kiszolgáló helyiségei esetében a közlekedő folyosót és az előteret, az ajtókat leszűkíteni, eltorlaszolni még átmenetileg sem szabad!
- A szertárban csak a testnevelési tevékenységhez szükséges anyagot, eszközt, tornaszereket szabad egyidejűleg tárolni.
- A testnevelési órák végén, illetőleg a tornaterem és kiszolgáló helyiségeinek használatát követően a használó, a testnevelési órát tartó pedagógus, a csarnok helyiségei területét köteles tüzetesen átvizsgálni és minden olyan rendellenes okot, körülményt, azonnal megszüntetni, amely a tornacsarnok épületének, helyiségeinek elhagyása után tüzet okozhat.
- A helyiségben alkalmi rendezvények szervezhetők, de azt engedélyeztetni kell az igazgatóval.
- A rendezvény szervezője köteles írásban meghatározni a vonatkozó tűzvédelmi használati szabályokat, biztonsági intézkedéseket a rendezvény idejére.

4.11. Öltöző

- A helyiségben fokozottan tűz- vagy robbanásveszélyes anyagok még ideiglenesen sem tárolhatók.
- A helyiségben hőszugárzót, rezsót használni nem szabad.
- A tevékenység befejezése után, valamint eltávozás előtt a helyiséget utolsóként elhagyó személynek a villamos berendezéseket ki kell kapcsolni és feszültség mentesítenie kell.
- Az öltöző helyiségekben a szekrényeket úgy kell elhelyezni, hogy megfelelő széles közlekedési út mindenkor biztosítva legyen.
- A szekrényekben csak ruhaneműket, tisztálkodó szereket szabad tárolni. A ruhákat csak az öltözőszekrényekben szabad elhelyezni.
- Olajos, zsíros munkaruha csak fém öltözőszekrényben helyezhető el.
- Az öltözőben hőszugárzással, hőtermeléssel járó elektromos berendezés, készülék nem használható.
- Fűtőberendezés környezetében lévő éghető anyag között olyan távolságot kell megtartani, illetőleg olyan hőszigetelést kell alkalmazni, hogy az éghető anyag felületén mért hőmérséklet a legnagyobb hőtermeléssel való üzemeltetés mellett se jelentsen az éghető anyagra gyújtási veszélyt.
- A helyiségben megfelelő számú hulladékgyűjtőt kell elhelyezni, azokat szükség szerint, de legalább naponta ki kell üríteni.
- Az öltözőben más jellegű tevékenységet (pl. anyagtárolás, raktározás) végezni nem szabad.

4.12. Gépészeti helyiségek

- A helyiséget csak a rendeltetésének megfelelően lehet használni.
- A kazán időszakos, évenkénti felülvizsgálatát arra jogosult személlyel el kell végeztetni.
- A helyiség szellőztetését folyamatosan biztosítani kell!
- A helyiségben fokozottan tűz- vagy robbanásveszélyes anyagot, folyadékot, továbbá mérsékeltlen tűzveszélyes anyagot tárolni még ideiglenesen sem szabad.
- A tüzelő- és a fűtőberendezés, az égéstermék-elvezető, valamint a környezetében levő éghető anyag között olyan távolságot kell megtartani, vagy olyan hőszigetelést kell alkalmazni, hogy az éghető anyag felületén mért

hőmérséklet a legnagyobb hőterheléssel való üzemeltetés mellett se jelenthessen az éghető anyagra gyújtási veszélyt.

4.13. Tervszerű és Megelőző Karbantartó (TMK) műhely

- A gépeket, berendezéseket úgy kell elhelyezni, hogy azok körbejárhatók legyenek és a kijáratot ne torlaszolják el.
- Az esetlegesen szétfolyt olaj, tűzveszélyes folyadék felitatásáról és eltávolításáról haladéktalanul gondoskodni kell.
- A szerelés során keletkezett olajjal szennyezett anyagokat (pl. alkatrészek, rongy, stb.) nem éghető anyagú, zárt edénybe kell gyűjteni.
- A zárt terekben I. - II. tűzveszélyességi fokozatú oldószerrel alkatrészmosást végezni tilos!
- Szikraszóródással vagy veszélyes felmelegedéssel járó munkafolyamatnál (köszörülés, gyors- darabolás, hegesztés, stb.) a tevékenység helyén, illetve a veszélyességi övezeten belül minden gyúlékony anyagot el kell távolítani, illetve a veszélyes felmelegedéstől az éghető anyagot meg kell védeni. Minden ilyen jellegű tevékenységet fokozott figyelemmel kell végezni.
- Hegesztést csak szakképzett, érvényes tűzvédelmi szakvizsgával rendelkező személy végezhet.
- A hegesztés, hegesztő berendezés kezelése során be kell tartani az autogén technikai előírásokat és a vonatkozó egyéb más rendelkezéseket.
- Karbantartási tevékenység befejezésekor az áramtalanítást el kell végezni és minden olyan körülményt meg kell szüntetni, ami tüzet okozhat.
- A technológiából adódó, nyílt láng használatával járó tevékenységet csak a vonatkozó jogszabályok és szabványok alapján, kifogástalan berendezésekkel, eszközökkel szabad végezni.

4.14. Napelem rendszer

- A napelemmel ellátott épületek bejáratainál, valamint az elektromos hálózatról történő leválasztási helyén ki kell helyezni a napelemek jelenlétére figyelmeztető biztonsági jeleket.

4.15. Lépcsőházak használata

- Az ajtók kitámasztása, leszűkítése és lezárása TILOS!

- Minden lépcsőház csatlakozó szintjén lévő ajtónál jelölni kell, hogy az épület mely szintje érhető el.
- A lépcsőházban való tárolás és raktározás, szabad keresztmetszet leszőkítése, eltorlaszolója TILOS!

4.16. Szabadtéri tárolás (tűzveszélyes anyagok tárolása)

- A létesítmény területén lévő épületektől a következő távolságokat kell tartani a szabadban tárolt éghető anyagokkal:

A tárolási egységben tárolt anyag jellege, tűzveszélyességi jellemzői	Épület és tárolási egység közötti tűztávolság (m), ha az épület mértékadó kockázati osztálya			
	NAK	AK	KK	MK
Kizárólag nem tűzveszélyes osztályba tartozó anyag és csak ilyen anyagból készített termék, tárgy; éghető anyagú csomagolás, tárolóeszköz nélkül.	nincs követelmény (tekintettel az éghető csomagolás és tárolóeszköz hiányára)			
Csak fokozottan tűz- vagy robbanásveszélyes osztályba tartozó anyag, 3000 litert meghaladó mennyiségben.	10	10	12	14
Mérsékleten tűzveszélyes és nem tűzveszélyes osztályba tartozó anyagok és ilyen anyagból készített termék, tárgy a csomagolás tűzvédelmi jellemzőitől függetlenül, és legfeljebb 3000 liter mennyiségben fokozottan tűz- vagy robbanásveszélyes osztályba tartozó anyag. Kizárólag nem tűzveszélyes osztályba tartozó anyag és csak ilyen anyagból készített termék, tárgy éghető anyagú csomagolással. Kizárólag fokozottan tűz- vagy robbanásveszélyes osztályba tartozó anyag legfeljebb 3000 liter mennyiségben.	6	6	8	10

- A szabadban tárolt anyagok egységeit egymástól a következő táblázatban meghatározott távolságra kell elhelyezni:

A tárolási egységben tárolt anyag jellege, tűzveszélyességi jellemzői	A tárolási egységtől tartandó tűztávolság (m)
Kizárólag nem tűzveszélyes osztályba tartozó anyag és csak ilyen anyagból készített termék, tárgy; éghető anyagú csomagolás, tárolóeszköz nélkül.	nincs követelmény
Csak fokozottan tűz- vagy robbanásveszélyes osztályba tartozó anyag, 3000 litert meghaladó mennyiségben.	15
Mérsékleten tűzveszélyes és nem tűzveszélyes osztályba tartozó anyagok és ilyen anyagból készített termék, tárgy a csomagolás tűzvédelmi jellemzőitől függetlenül, és legfeljebb 3000 liter mennyiségben fokozottan tűz- vagy robbanásveszélyes osztályba tartozó anyag.	10

Tűzvédelmi Szabályzata

<p>Kizárólag nem tűzveszélyes osztályba tartozó anyag és csak ilyen anyagból készített termék, tárgy éghető anyagú csomagolással.</p> <p>Kizárólag fokozottan tűz- vagy robbanásveszélyes osztályba tartozó anyag legfeljebb 3000 liter mennyiségben.</p>	
-----------------------------------------------------------------------------------------------------------------------------------------------------------------------------------------------------------------------------------------------------------	--

- A szabadtéri tárolóterület tárolási egységeiből kialakított tűzszakasz megengedett legnagyobb kiterjedése
 - kizárólag nem tűzveszélyes osztályba tartozó anyag, ilyen anyagokból készített termék esetén, ha azt éghető anyagú csomagolás, tárolóeszköz nélkül tárolják, korlátlan,
 - nem tűzveszélyes osztályba tartozó anyag, ilyen anyagokból készített termék esetén, ha azt éghető anyagú csomagolással vagy éghető anyagú tárolóeszköz alkalmazásával tárolják, 4000 m²,
 - A szabadtéri tárolt mérsékelt tűzveszélyes osztályba tartozó anyag, ilyen anyagokból készített termék esetén a csomagolás éghetőségétől függetlenül a tárolási területe nem haladhatja meg 2000 m².

4.17. Kollégium

- A helyiségek területén folyamatosan rendet, tisztaságot kell tartani, területükről a tevékenység során keletkező éghető anyagot, hulladékot össze kell takarítani, a tevékenység befejezése után el kell távolítani.
- A helyiségekben – elsősorban az előszobákban, de a lakószobákban is - a közlekedési – tűz esetén menekülési – utakat az előszobákból a folyosóra kivezető és a belső átjáró ajtókat leszűkíteni, eltorlaszolni még átmenetileg sem szabad.
- A lakószobákból a folyosókra kilépve, a diákotthon épületében a menekülési út-vonalakat, azok teljes hosszán, valamint a lépcsőlejárókat, a kijárat, vészkiárat ajtókat, világító/után világító biztonsági jelzésekkel kell jelölni úgy, hogy az épület bármely pontjáról minden esetben legalább egy világító menekülési út-vonaljelző biztonsági jel látható legyen.
- Sérült, tüzet vagy balesetet előidézhető elektromos szerelvényt, berendezést, készüléket használni nem szabad, azt elektromos képesítésű szakember által haladéktalanul meg kell javíttatni. Csak kifogástalan műszaki állapotú elektromos hálózat, szerelvény, berendezés, készülék használható!
- Villamos berendezést, készüléket, valamint a helyiségek a világítását használat, napi tevékenység befejezése, vagy a helyiségek elhagyása után ki, illetve le kell

kapcsolni. Nem vonatkozik az előírás azokra a készülékekre, amelyek rendeltetésükből következően folyamatos üzemre lettek tervezve. Kikapcsolt állapotnak számít az elektronikai, informatikai készülékek készenléti állapota is.

- Naponta, illetőleg a helyiségek mindenkori használatát követően, azok teljes elhagyása előtt a használó személyek (diákok) és az őket felügyelő munkavállalók, a helyiségek teljes területét kötelesek tüzetesen átvizsgálni, és minden olyan rendellenes okot, körülményt, azonnal megszüntetni, amely a helyiségek elhagyása után tüzet okozhat.

4.18. Rendezvény tartása

Az oktatási létesítményekben, helyiségekben (pl.: tornatermekben) esetenként nem az eredeti rendeltetésnek megfelelő rendezvényekre, valamint az 500 főnél nagyobb befogadóképességű nem művelődési és sportlétesítményekben, helyiségben tartott alkalomszerű kulturális és sportrendezvényekre a vonatkozó tűzvédelmi előírásokat, biztonsági intézkedéseket a rendezvény felelős szervezője köteles írásban meghatározni és a rendezvény időpontja előtt legalább 15 nappal azt tájékoztatás céljából a tűzvédelmi hatóságnak megküldeni.

- Rendezvény során az intézményben tűz- és robbanásveszélyes tevékenységet, pirotechnikai és egyéb tűzveszélyes bemutatót tartani tilos.
- A rendezvény jellege nem veszélyeztetheti az épületet és a benne tartózkodók épségét.
- A rendezvény során a számításba vett menekülési útvonalakat mindenkor biztosítani kell, azokat eltorlaszolni vagy leszűkíteni TILOS.
- Amennyiben a bérlő fentiek alapján kíván rendezvényt tartani, akkor azt előzetesen az üzemeltetővel köteles egyeztetni. Az üzemeltető beleegyezését követően köteles a vonatkozó jogszabályok alapján a rendezvény megtartása előtt 15 nappal azt a tűzvédelmi hatóság számára bejelenteni.
- Üzemeltető által szervezett rendezvény bejelentésére a tűzvédelmi feladatokat ellátó személy a vonatkozó jogszabályok alapján a rendezvény megtartása előtt 15 nappal intézkedik.
- Az intézmény területén esetenként nem az eredeti rendeltetésnek megfelelő rendezvény (vásár, bemutató, kiállítás) csak az igazgató előzetes engedélyével tartható.

- A rendezvény tűzvédelméért a rendezvény szervezője, rendezője a felelős.
- Az engedély kérőnek a kérelem benyújtásakor közölni kell:
 - a tárolandó, illetve felhasznált anyagok mennyiségét, azok tűzvédelmi paramétereit,
 - a tárolás, illetve a felhasználás helyét és módját,
 - a rendezvénytartó által megtett intézkedéseket,
 - munkatársainak a nevét, tűzvédelmi ismeretekkel - szükség esetén tűzvédelmi szakvizsgával - való ellátottságukat,
 - a berendezési tárgyak elhelyezésének tervrajzát (alaprész, magasság),
 - a villamos energia szükségletet, közmű csatlakozási igényt,
 - az elhelyezni kívánt berendezési tárgyak éghetőségét,
 - a rendezvényt látogatók várható számát,
 - a kiürítés számítását, amely igazolja a megfelelő kiürítési időt,
 - a tűzoltó készülékek, felszerelések, eszközök biztosítását,
 - a jelentkező veszélyforrásokat és a betartandó tűzvédelmi előírásokat,
 - a rendezvény megtartása utáni tárolási, raktározási igényeket, a berendezési tárgyak eltávolításának idejét.
- A rendezvény szervezőinek, rendezőinek meg kell ismerniük és be kell tartaniuk a tűzvédelemmel kapcsolatos előírásokat.
- A rendezvény ideje alatt súlyos tűzvédelmi szabálytalanság észlelése esetén - mindennemű kártérítési igény kizárásával - a szabálytalanság elhárításáig a tűzvédelmi szervezet vezetője jogosult a tevékenység korlátozására, illetve leállítására.
- A rendezvény területén a berendezési tárgyak csak úgy helyezhetők el, hogy:
 - tüzet ne okozhassanak, valamint meg ne gyulladhassanak,
 - ne akadályozzák az épületből való menekülést,
 - ne akadályozzák az iskola működését,
 - a biztonsági berendezések, tűzoltó vízforrások, tűzoltó készülékek, füstérzékelők megközelíthetőségét és működését,
 - a tájékoztató, tiltó és figyelmeztető táblákat ne takarják el.

- A rendezvény során keletkezett hulladék eltávolításáról a rendező köteles gondoskodni.
- A lépcsők, fel- és lejáratok közelében 3 m széles sávban kiállítási anyag és egyéb tárgy elhelyezése tilos, a zavartalan közlekedés, tűz esetén a biztonságos menekülés érdekében.
- A résztvevők számától függetlenül az oktatási, művelődési és sportlétesítményekben tervezett nem az eredeti rendeltetésnek megfelelő rendezvények. pl.: bemutatók, kiállítások, vásárok, állásbörzék stb.
- A rendezvény felelős szervezője által meghatározott rendezvényekre vonatkozó biztonsági intézkedés tartalmazza:
 - a kiürítési számítást,
 - a rendezvény helyszínén a résztvevők tervezett elhelyezkedését és létszámát, a kiürítési útvonalakat, a kijáratokat, tűzoltási felvonulási utakat és területeket, közművek nyitó és záró szerkezetét feltüntető és az oltóvízforrásokat, a menekülésben korlátozott személyek tervezett elhelyezését és létszámát tartalmazó méretarányos helyszínrajzot,
 - a kiürítés lebonyolítását felügyelő biztonsági személyzet feladatait,
 - a tűz esetén szükséges teendőket és
 - a tűz jelzésének és oltásának módját.
- A rendezvény felelős szervezőjének a rendezvény lebonyolításának tűzvédelmi előírásait tartalmazó iratokat és azok mellékleteit a rendezvényt követően legalább egy évig meg kell őriznie.
- A 23/2011. (III.8.) Korm. rendelet hatálya alá tartozó zenés táncos rendezvény a létesítmény területén az illetékes önkormányzat egyedi jegyzői engedélye nélkül nem tartható.

5. Az alkalmoszerű tűzveszélyes tevékenység végzéséhez szükséges írásbeli feltételek meghatározása, illetve előzetes egyeztetésére jogosult munkakörök, beosztások felsorolása

Tűzveszélyes tevékenységet tilos olyan helyen végezni, ahol a tüzet vagy robbanást okozhat. Alkalmoszerű tűzveszélyes tevékenységnek minősülhet többek között a karbantartási, javítási munkálatok közül az, melynek során hegesztő berendezést, sárokcsiszolót használnak fel.

Alkalmoszerű tűzveszélyes tevékenységet az előzetesen írásban, a helyszín adottságainak ismeretében meghatározott feltételek alapján szabad végezni. A feltételek megállapítása a munkavégzésre közvetlenül utasítást adó, a munkát végző személyek tevékenységét közvetlenül irányító személy feladata, ha nincs ilyen személy, a munkát végző kötelezettsége.

A munkát közvetlenül irányító személy köteles ellenőrizni a munkát végző személyek tűzvédelmi szakvizsga-bizonyítványának meglétét, érvényességét, ha az a tevékenység végzéséhez szükséges feltétel. Hiányosság esetén a munkavégzésre való utasítás nem adható ki, valamint a tűzveszélyes tevékenység nem kezdhető meg.

A külső szervezet vagy személy által végzett tűzveszélyes tevékenység feltételeit az intézmény vezető által megbízott személlyel egyeztetni kell, aki ezt szükség szerint – a helyi sajátosságnak megfelelő – tűzvédelmi előírásokkal egészíti ki.

Az alkalmoszerű tűzveszélyes tevékenységre vonatkozó feltételeknek tartalmazniuk kell a tevékenység időpontját, helyét, leírását, a munkavégző nevét és – tűzvédelmi szakvizsgához kötött munkakör esetében – a bizonyítvány számát, valamint a vonatkozó tűzvédelmi szabályokat és előírásokat. Az engedély mintája a Tűzvédelmi Szabályzat mellékletében csatolásra került.

Tűzvédelmi szakvizsgához kötött tűzveszélyes tevékenységet csak érvényes tűzvédelmi szakvizsgával rendelkező, egyéb tűzveszélyes tevékenységet a tűzvédelmi szabályokra, előírásokra kioktatott személy végezhet.

A tűzveszélyes környezetben végzett tűzveszélyes tevékenységhez a munka kezdetétől annak befejezéséig, a munkavégzésre közvetlenül utasítást adó, a munkát végző személyek tevékenységét közvetlenül irányító személy, ha nincs ilyen személy, akkor a munkát végző – szükség esetén műszeres – felügyeletet köteles biztosítani.

A tűzveszélyes tevékenységhez a munkavégzésre közvetlenül utasítást adó, a munkát végző személyek tevékenységét közvetlenül irányító személy, ha nincs ilyen személy, akkor a munkát végző az ott keletkező tűz oltására alkalmas tűzoltó felszerelést, készüléket köteles biztosítani.

A tűzveszélyes tevékenység befejezése után a munkát végző személyek a helyszínt és annak környezetét tűzvédelmi szempontból kötelesek átvizsgálni és minden olyan körülményt megszüntetni, ami tüzet okozhat. A munkavégzésre közvetlenül utasítást adó, a munkát végző személyek tevékenységét közvetlenül irányító személynek, ha nincs ilyen személy, akkor a munkát végzőnek a munkavégzés helyszínét át kell adni az igazgatónak vagy az általa meghatározott személynek. Az átadás-átvétel időpontját az engedélyen fel kell tüntetni és aláírással igazolni kell.

A Vári munkavállalói nem végeznek szakvizsgához kötött alkalmoszerű tűzveszélyes tevékenységet.

6. A tűzvédelmi oktatással, a tűzvédelmi berendezések kezelésének megismertetésével kapcsolatos feladatok és a munkavállalókra vonatkozó tűzvédelmi képesítési követelmények

A hivatásos katasztrófavédelmi szerveknél, az önkormányzati és létesítményi tűzoltóságoknál, az önkéntes tűzoltó egyesületeknél, valamint az ez irányú szakágazatokban foglalkoztatottak szakmai képesítési követelményeiről és szakmai képzéseiről szóló 9/2015. (III. 25.) BM rendelet 7.§ (6) bekezdése alapján a létesítményben a tűzvédelmi oktatás tananyagát legalább középszintű tűzvédelmi szakképesítéssel rendelkező személy készítheti el.

Új belépők oktatása

Az újonnan belépő munkavállalót munkába állítás előtt elméleti oktatásban kell részesíteni, melyet általános és speciális elméleti szinten a munka jellegének és veszélyességének megfelelően úgy kell megtartani, hogy a munkavállaló a tűzvédelmi ismereteket és készséget megszerezze. Az oktatás során a munkavállalót és hallgatókat a következőkre kell kioktatni:

- Tűzvédelmi Szabályzat és annak mellékletei, azon belül különösen:
 - tűzriadó tervben foglaltak;
 - az általános megelőző tűzvédelmi használati szabályok;
 - a tűz esetén követendő magatartás,
 - a tűzjelzéssel, riasztással kapcsolatos feladatok;
 - a tűzvédelmi berendezések, eszközök, felszerelések használata, működése, kezelése;
 - a dohányzási tilalom szabályainak megtartására;
 - beépített tűzvédelmi berendezések.

Ismétlődő oktatás

A munkavállalókat évente ismétlődő tűzvédelmi oktatásban kell részesíteni, amelynek célja a már elsajátított ismeretek felelevenítése és a változások, új felszerelések megismertetése.

Gyakorlati oktatás keretében a tűzoltó készülékek, fali tűzcsapok használatát lehet megismertetni.

Rendkívüli oktatás

A munkavállalókat tüzesetet követően, továbbá új tűz- és robbanásveszélyes technológia, berendezés telepítését követően rendkívüli tűzvédelmi oktatásban kell részesíteni.

A Vári munkavállalóinak, a portaszolgálat tagjainak, és a karbantartóknak a tűzvédelmi szolgáltató tartja meg a tűzvédelmi oktatást.

Üzemeltető ellenőrzéseket a tűzvédelmi szolgáltató látja el.

Tűzvédelmi oktatások dokumentálása

Az oktatást és az oktatott anyag elsajátításának tényét oktatási naplóban kell rögzíteni. Az oktatási napló mintája a mellékletben elhelyezésre került. Az oktatási naplót olyan helyen kell tartani, hogy ellenőrzéskor a hatóság kérésére bármikor felmutatható legyen. A létesítményben csak olyan dolgozó foglalkoztatható, aki az oktatási napló szerint oktatásban részesült. Az oktatási naplót, annak betelte után 5 évig meg kell őrizni.

Tűzvédelmi szakvizsga

A Vári a technológiából adódóan nem foglalkoztat tűzvédelmi szakvizsgára kötelezett munkakörben munkavállalókat.

7. A munkavállalóknak a tüzeset vagy műszaki mentést igénylő esemény esetén végrehajtandó feladata

Tűzjelzés

Aki tüzet vagy annak közvetlen veszélyét észleli, köteles azt haladéktalanul jelezni a **tűzoltóságnak**. Az eloltott vagy önmagától kialudt tüzet is be kell jelenteni.

A tűzoltóság hívószáma: 105 vagy 112

A helyi, Kiskunhalasi Hivatásos Tűzoltóparancsnokság hívószáma:

(+36) 77/421-355

Tűzjelzés alkalmával a következő adatokat kell közölni a bejelentő személynek:

- a tüzeset, káreset pontos helye, (címe)
- mi ég, milyen terjedelemben,
- emberélet van-e veszélyben,
- a tűz környezetére milyen veszélyt jelent, mit veszélyeztet,
- a jelző neve, valamint a jelzésre használt távbeszélő száma.



A tűzoltást megelőző tennivalók

Az időben észlelt, kezdeti szakaszában lévő tűz általában még eredményesen oltható, ezért a tűz észlelésekor – mérlegelés alapján, ha várhatóan a kisebb tűz a rendelkezésre álló tűzoltó eszközökkel eloltható-, úgy meg kell kezdeni a tűz oltását, és közben hangos szóval értesíteni (segítséget kell kérni) a környezetünkben dolgozókat. A tüzet észlelő személy, vagy az, aki a segítségére siet a tüzet jelezze a tűzoltóság számára.

A tűzoltóság közreműködése nélkül eloltott, illetőleg az emberi beavatkozás nélkül megszűnt tüzet is kötelező a tűzoltóság felé jelezni!

Szükség szerint értesíteni kell a mentőket a

☎ 104 vagy 112 telefonszámon,

a rendőrséget a

☎ 107 vagy 112 telefonszámon.

Amennyiben az nem veszélyezteti a beavatkozók életét, vagy testi épségét a rendelkezésünkre álló tűzoltó készülékkel azonnal meg kell kezdeni a tűz oltását. Vízzel történő tűzoltás előtt meg kell győződnünk, hogy a vízsugárral nem érhetünk el feszültség alatt álló villamos berendezéseket, vagy éghető folyadék tüzeit.

Amennyiben nem sikerül a tüzet eloltani, úgy a tűzoltóságot és az épületben lévő személyeket haladéktalanul értesíteni kell az adott épületrészben, épületben (tűzszakaszban), valamint el kell hagyni az épületet.

Kiürítéssel, meneküléssel párhuzamosan végrehajtandó feladatok

- Tűzjelzés esetén a kiürítés mellett elsődleges feladat – amennyiben személyi sérülés történt - a sérült személyek biztonságos helyre való menekítése, az emberi élet mentése.
- Ha a tüzeset önálló helyiségben (pl. irodában; szerver teremben; stb.) keletkezett, úgy a helyiség ajtaját be kell csukni!
- A tűzoltóság megérkezésétől kezdődően mindenki köteles a tűzoltás vezető utasításai szerint ténykedni. A tűzoltás színhelyén más személy csak a tűzoltás vezető előzetes egyetértésével intézkedhet. A tűzoltásban, műszaki mentésben mindenki köteles - ellenszolgáltatás nélkül - a tőle elvárható módon, személyes részvétellel, adatok közlésével közreműködni.
- Ha a keletkezett tűz jellegénél, nagyságrendjénél, megközelíthetőségénél, vagy bármely más okból eredően olyan mértékű, hogy az oltási beavatkozási kísérlet a közreműködőket veszélybe sodorhatja, úgy az abban részt vevők azonnali kötelessége a tűz helyszínének, illetve az épületnek mielőbbi elhagyása.

Áramtalanítás: A tüzesettel érintett épületrészek / épületek áramtalanítását a tűzvédelmi főkapcsolóknál el kell végezni, amely a tankonyha folyosóján lett kialakítva. Napelem leválasztása is itt helyezkedik el.

Gázvezeték kiszakaszolása: A tankonyha előtt az udvaron a PB palacktárolóval szemben. Fazekas és a Kölcsey utca sarkán az ingatlanon belül van a gázfogadó, illetve a kazán a Fazekas és a Kazinczi utca felőli sarkon helyezkedik el.

Leválasztási és kiszakaszolási lehetőségeket a mellékelt helyszínrajz tartalmazza.

8. A létesítményi tűzoltóság működésének, szolgálatellátásának szabályai

Jelen szabályzat hatálya alá tartozó ingatlan közösségi, nagy forgalmú létesítmény, így az önkormányzati és létesítményi tűzoltóságokra, valamint a hivatásos tűzoltóság, önkormányzati tűzoltóság és önkéntes tűzoltó egyesület fenntartásához való hozzájárulásra vonatkozó szabályokról szóló 239/2011. (XI. 18.) Kormányrendelet 20. § (1) bekezdés a) pontja értelmében:

„Létesítményi tűzoltóság létrehozatala nem kötelező, de az létrehozható

- a) tömegtartózkodásra szolgáló, vagy közösségi, nagy forgalmú létesítményben, valamint lakóépületek védelmére;*
- b) éghető folyadékok és olvadékok tároló telepein, ha a telepen lévő valamennyi földfeletti álló, hengeres, merevtetős vagy úszótetős acéltartályt jogszabályban meghatározottak szerinti stabil habbal oltó berendezés védi;*
- c) abban a létesítményben, ahol valamennyi, a 2. melléklet szerint létesítményi tűzoltóság fenntartását indokoltá tevő tűzszakasz teljes területét automatikus oltóberendezés védi;*
- d) abban a mezőgazdasági létesítményben, melyben termények ömlesztett tárolását végzik.”*

Nem szükséges létesítményi tűzoltóságot létrehozni.

9. A Szabályzat készítésére kötelezett által üzemeltetett, bérelt épületrész, épület 50 főnél nagyobb befogadóképességű helyiségei esetében a – kiürítési számítással vagy azzal egyenértékű módon igazolt – megengedett maximális befogadóképesség, valamint a megfelelő helyiséghasználat módjának rendje és felelőse

Az épület kiürítés számítása a tűzvédelmi szabályzat mellékletét képezi.

10. Tűzvédelmi helyzetre kiható változások

A tűzvédelmi helyzetre kiható olyan tevékenységet, amely a kockázati osztály megváltoztatását teszi szükségessé, a tevékenység megkezdése előtt legalább tizenöt nappal az igazgatónak és az illetékes Kiskunhalasi Katasztrófavédelmi Kirendeltségnek be kell jelenteni, továbbá a változásokat a Szabályzatba be kell vezetni.

11. Tűzvédelmi felülvizsgálatok

A szabályzat hatálya alá tartozó ingatlanon a következő tűzvédelmi eszközök, felszerelések ellenőrzéséről, karbantartásáról, felülvizsgálatáról szükséges gondoskodni:

- tűzoltó készülékek;
- fali tűzcsap;
- biztonsági világítás;
- tűzgátló ajtók;
- villamos berendezések;
- villámvédelmi berendezés;
- égéstermék elvezető (kémény).

Az ellenőrzésre, felülvizsgálatra, karbantartásra vonatkozó követelmények, a végrehajtás módja jelen Szabályzat mellékletében kerültek elhelyezésre.

Biztonsági jelek, jelölések:

A következő tűzvédelmi eszközöket kell jelölni: tűzoltó készüléket, fali tűzcsap, tűzgátló ajtó tűzjelző kézi jelzésadóját.

A közműelzáró szerelvényeket az alábbi biztonsági jelekkel kell megjelölni (felszerelési magasságuk – kivéve a tűzeseti főkapcsoló felirata - az eszközök felett 1,8 – 2,5 méter), valamint jelölni kell.



Fali tűzcsap



Tűzoltó készülék



Tűzeseti főkapcsoló



Menekülési útirányt jelző



Gáz-főelzáró

Továbbá jelölni kell a dohányzás tilalmát és a vízzel oltás tilalmát.

Dr. Komáromi Szilárd

igazgató



12. Mellékletek

1. számú melléklet – Tűzriadó Terv
2. számú melléklet – Kiürítés számítás a tanműhelyekre
3. számú melléklet – Engedély alkalomszerű tűzveszélyes tevékenység végzéséhez
4. számú melléklet – Oktatási tematika és általános oktatási anyag
5. számú melléklet – Üzemeltetési naplók mintája
6. számú melléklet – Oktatási naplóban
7. számú melléklet – Felülvizsgálatok
8. számú melléklet – Tűzvédelmi szakvizsga bizonyítványok nyilvántartása



TŰZRIADÓ TERV



TÜZJELZÉS MÓDJA

Aki tüzet vagy annak közvetlen veszélyét észleli, köteles azt haladéktalanul jelezni a hívásfogadó központnak, a katasztrófavédelmi igazgatóság műveletirányító ügyeletének vagy a tűzoltóságnak, vagy ha erre nincs lehetősége, a rendőrségnek vagy a mentőszolgálatnak, illetőleg a települési önkormányzat polgármesteri hivatalának.² A tűzjelzést a Vári igazgatójának és a porta/biztonsági szolgálat számára is haladéktalanul jelezni kell!








A portaszolgálatra beérkező tűzjelzés esetén a portásnak három hosszú csengőszóval kell az intézmény teljes területén a tűzesetet jeleznie. Amennyiben áramszünet van, vagy a csengő nem működik, úgy a rendszeresített légkürttel kell a tüzet jelezni.

A tűzjelzést a legközelebbi tűzoltóság hívószámára javasolt leadni, amennyiben az nem ismert akkor a **105** vagy a **112** segélyhívó telefonszámok bármelyikén kell azt megtenni.

A helyi, Kiskunhalasi Hivatásos Tűzoltóparancsnokság hívószáma:

(+36) 77/421-355

A tűzjelzésnek tartalmaznia kell:

-  Tűzeset pontos helyét az üzemen belül!
-  Mi ég?
-  Mekkora a tűz terjedelme?
-  Mit veszélyeztet, úgymint
 -  emberélet van-e veszélyben?
 -  környezetet veszélyeztet-e? Kitérve a veszélyes anyagok jelenlétére!
A tűzjelzés során ki kell térni a létesítményben tartózkodók létszámára, valamint a jelzés pontos helyére, úgymint emelet és helyiség.
-  Tűzjelző nevét, telefonszámát!

RIASZTÁSI RENDJE, AZ ÉPÜLET ELHAGYÁSÁNAK MÓDJA

Az élőszóval, az iskolai csengővel, illetve a tanműhelyben kiépített tűzjelző berendezés általi riasztásokat követően az intézményben tartózkodók társaikat figyelmeztetve rendezetten hagyják el az épületet.

² 1996. évi XXXI. törvény a tűz elleni védekezésről, a műszaki mentésről és a tűzoltóságról 5.§ (1) bekezdés

A tűz észlelését követően hangos kiabálással

“TŰZ VAN! TŰZ VAN! TŰZ VAN! ...”

kell figyelmeztetni a többi bent tartózkodót.

Tűzjelzés esetén az épületben tartózkodók az épületet kötelesek elhagyni és a belső udvar területen lévő gyülekezési ponton gyülekezni. Amennyiben a belső udvar irányába történő menekülés nem lehetséges, úgy a Kazinczy és a Kölcsey utca irányába kell menekülni. Az épület elhagyását követően a gyülekező ponton a kimenekülteket egy csoportban kell tartani további vezetői utasításig.



Gyülekezési ponton a létszámhiányt haladéktalanul jelezni kell az intézmény vezetőjének, távolléte esetében a kikerkező tűzoltóknak.

FŐBB VESZÉLYFORRÁSOK

- napelemek jelenléte;
- a létesítményben egyszerre bent tartózkodók létszáma;
- gázpalackok a tanműhelyekben, és az udvari tárolókban.



VÉDEKEZÉSI SZABÁLYOK

A dolgozóknak a tűzoltást csak abban az esetben szabad megkezdeni, ha az emberi életet nem veszélyeztet és a szükséges feltételek biztosítottak a tűz eloltásához!

A védekezés során az elsődleges szempont a közvetlen életveszély megszüntetése és az életmentés!

Az alábbi felsorolás sorrendisége az esemény függvényében változhat.

- Elektromos hálózat leválasztása,** a nem kívánt áramütés vagy dominóhatás kiváltásának megelőzése céljából az elektromos áramot le kell választani a főbejárati, valamint a Kölcsey utca felőli portánál. A tűzeseti főkapcsoló a tankonyha folyosóján lett kialakítva. Figyelem az épületben napelemes rendszer üzemel.

Általános esetben lehetőség szerint az érintett épületre, vagy ha ez nem lehetséges, akkor annak környezetére is kiterjedően kell a leválasztást elvégezni.

- Gázvezetékek kiszakasztása:** A robbanásveszély kialakulásának megelőzése céljából kell a gázvezetéket kiszakasztani. A Fazekas és a Kölcsey utca sarkán az ingatlanon belül van a gázfogadó (a tankonyha előtt az udvaron), illetve a kazán a Fazekas és a Kazinczy utca felőli sarkon helyezkedik el.

- c) **Létszám ellenőrzés**, annak érdekében, hogy ne maradjon bent egy személy sem a veszélyeztetett területen.
- d) **Tűzoltási felvonulási terület biztosítása**, a tűzoltó gépjárművek számára az épület körüljárhatóságát, valamint az oltóvízforrások megközelíthetőségét mindenkor biztosítani kell.

2. számú melléklet – Kiürítés számítás a tanműhelyekre

**KIÜRÍTÉS SZÁMÍTÁS A KISKUNHALAS, KŐRÖSI ÚT 1. SZÁM ALATTI TANMŰHELY ÉPÜLETEIRE
VONATKOZÓAN:**

A Kiskunhalas, Kőrösi út 1. szám alatti telephelyen lévő szakoktatói területek szakmánként elkülönített helyiségekben, illetve kis helyiségcsoportokban van kialakítva, melyek közvetlen a szabadba nyílnak.

A kétszintes főépületben kialakított oktatási helyiségek kiüríthetőségét ellenőrizzük számítással:

Az épület AK osztályba tartozik, mert:

- az I. emelet padlóvonala +3,5 méter, (NAK)
- pinceszint nincs, (NAK)
- **a lépcsőtér legnagyobb befogadó képességű helyiség, ahol több, mint 50 fő, de kevesebb, mint 300 fő tartózkodhat, (AK)**

a középiskolában tartózkodók önállóan menekülnek (NAK)

A főépület emeleti részét két külön álló lépcsőtéren keresztül lehet elérni, az első lépcsőház a varró terület kiürítését, a második lépcsőház a számítás technikai terület kiürítését biztosítja.

A varró műhelytől 19,8 méterre van a lépcsőház, a lépcsőházban 3,5 méter szintkülönbséget kell leküzdeni, majd a lépcsőházból közvetlen a szabadba lehet kijutni. A területen maximum 40 fő jelenlétével lehet számolni.

A számítógép teremről 11,9 méterre van a lépcsőház légtere, ami menekülési útvonalnak számít, majd a lépcsőtérben további 10,2 méter kell megtenni a lépcső eléréséig, a lépcső földszinti érkezésétől 8,5 méterre található a szabadba vezető ajtó. Az emeleti részen 60 fő, a földszinten további 80 fő jelenlétével kell számolni.

A varró műhely kiüríthetősége:

Varró műhelytől a lépcsőházig:

$t_{1a} = 19,8/37 = 0,54$ perc, ami kevesebb, mint a megengedett 1,5 perc.

$t_{1b} = 40/1,2 \times 41,7 = 0,8$ perc, ami kevesebb, mint a megengedett 1,5 perc.

A szabadba vezető ajtóig:

$t_{2a} = 0,54 + (3 \times 3,5)/23 + 2/29 = 1,07$ perc, ami kevesebb, mint a megengedett 8,0 perc.

$t_{2b} = 8,5/40 + 40/1,2 \times 41,7 + 2/29 = 1,08$ perc, ami kevesebb, mint a megengedett 8,0 perc.

Számítógépterem kiüríthetősége:

Számítógépteremből a lépcsőtérig:

$t_{1a} = 11,9/37 = 0,32$ perc, ami kevesebb, mint a megengedett 1,5 perc.

$t_{1b} = 20/0,9 \times 41,7 = 0,53$ perc, ami kevesebb, mint a megengedett 1,5 perc.

A szabadba vezető ajtóig:

$t_{2a} = 0,32 + 10,2/37 + (3 \times 3,5)/23 + 8,5/29 = 1,34$ perc ami, kevesebb, mint a megengedett 8,0 perc.

$t_{2b} = 4,5/40 + 60/1,2 \times 41,7 + 8,5/29 = 1,6$ perc ami, kevesebb, mint a megengedett 8,0 perc.

$t_{2c} = 8,0/40 + (50 + 80)/1,2 \times 41,7 = 2,8$ perc, ami kevesebb, mint a megengedett 8,0 perc.

A fenti számítások alapján a Kiskunhalas, Kőrösi út 1. szám alatti intézmény a kiürítési normaidő alatt kiüríthető.

**KIÜRÍTÉS SZÁMÍTÁS A KISKUNHALAS, KAZINCZY UTCA 5. SZÁM ALATTI INTÉZMÉNY ÉPÜLETEIRE
VONATKOZÓAN:**

Az intézmény egy rendeltetési és egy kockázati egység, mely két tűzszakaszból áll. A tornaterem melletti kazán helyiség és a kollégiumi épületrész csatlakozásánál van a tűzszakasz határ.

Az épületegyüttes KK osztályba tartozik, mert:

- a III. emelet padlóvonala +10,95 méter, (AK)
- pinceszint nincs, (NAK)
- **az aula a legnagyobb befogadó képességű helyiség, ahol több, mint 300 fő tartózkodhat, (KK)**
- a középiskolában tartózkodók önállóan menekülnek (NAK)

Az iskola intézményéhez 540 fő diák, 70 fő tanár, oktató és 35 fő kiszolgáló személy tartozik. Az iskolai ünnepeken sem érjük el a 3000 fős létszámot, így nem szükséges az iskola kockázati osztályát magasabb kockázati osztályba sorolni.

Főépület, iskolai épületrész kiüríthetősége:

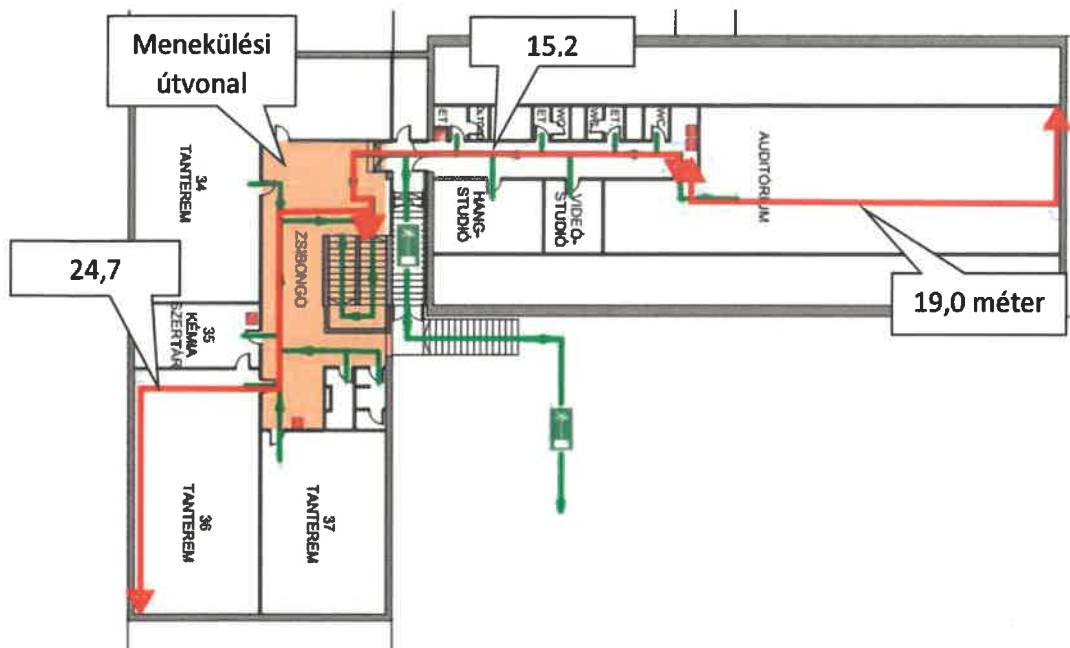
Az épület földszint II. emeletes kialakítású, három szabadba vezető kijáráttal. Az épületrész szintenkénti zsidongóit két lépcsőtér köti össze, így a háromszintes zsidongó terület egy helyiséget alkot. Ez a zsidongó terület alkotja az épületrész menekülési útvonalát, az ide nyíló helyiségek, vagy kisebb folyosó szakaszok és az azokhoz tartozó helyiségek egy helyiség csoportot alkotnak.

A legkedvezőtlenebb terület a II. emeleten az auditorium. A helyiség 135,1 m² alapterületű, és 1,25 méter szabad szélességű ajtóval csatlakozik a közlekedőhöz.

A helyiség befogadó képessége:

$$N = 1,25 \text{ méter} \times 1,5 \text{ perc} \times 41,7 \text{ fő/méter} \times \text{perc} = 78 \text{ fő.}$$

Haladási sebesség: $78/135,1 = 0,58 \text{ fő/m}^2$ esetén, vízszintesen 37 m/perc, lépcsőn lefelé 30 m/perc.



Auditóriumból a zsibongóig:

$t_{1a} = 19 / 37 + 15,2 / 37 = 0,93$ perc, ami kevesebb, mint a megengedett 1,5 perc.

$t_{1b} = 78 / 1,25 \times 41,7 = 1,49$ perc, ami kevesebb, mint a megengedett 1,5 perc.

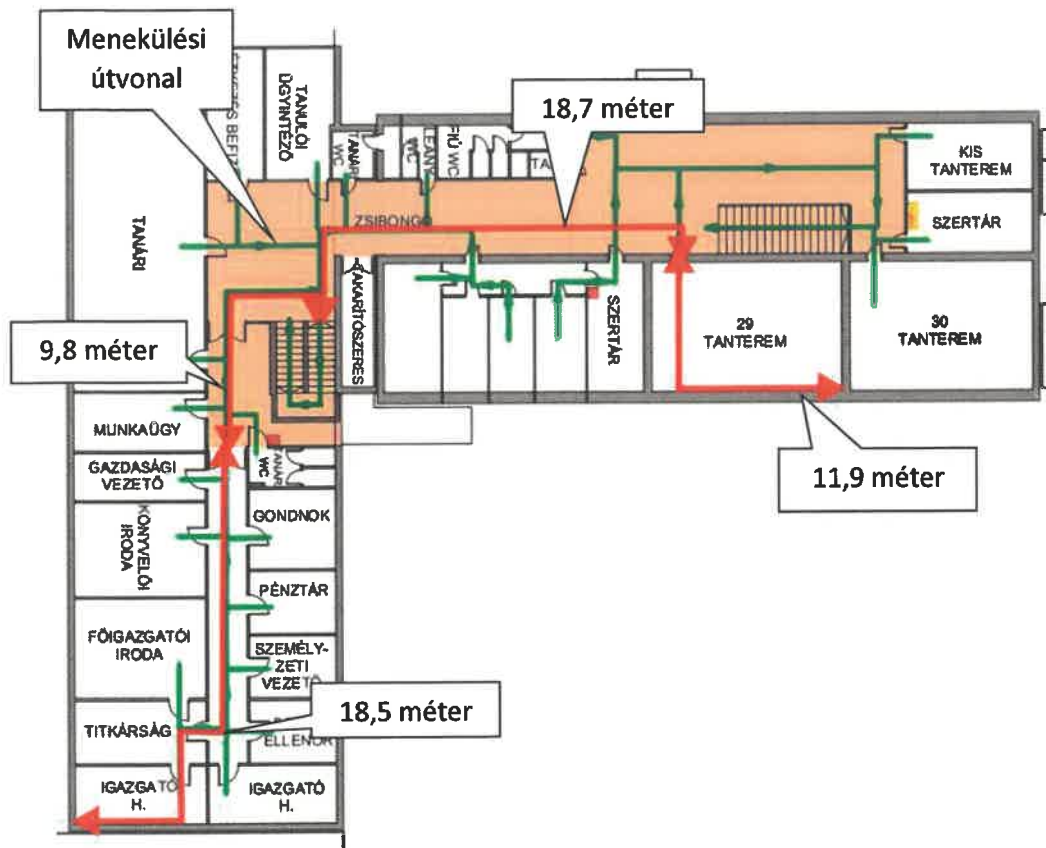
A szabadba vezető ajtóig:

A II. emelet 7,45 méter magasan helyezkedik el a környező terepszinthez viszonyítva. A II. emeletről a földszintre vezető lépcső és a szabadba vezető ajtó között 7,2 méter van.

$t_{2a} = 0,93 + (3 \times 7,45) / 30 + 7,2 / 29 = 1,92$ perc, ami kevesebb, mint a megengedett 8,0 perc.

$t_{2b} = 3,5 / 40 + (45 + 78) / 1,2 \times 41,7 + 7,2 / 29 = 2,79$ perc, ami kevesebb, mint a megengedett 8,0 perc.

Az I. emeleten lévő tantermekből vagy a főlépcsőn, vagy a tantermek mellett lévő csak a földszint és az I. emelet közötti lépcsőt használva lehet menekülni. Az I. emeletről menekülők száma nem éri el a II. emeleten tartózkodókéét, illetve a kialakuló távolságok, is kedvezőbbek.



A földszinten három kijáratot lehet figyelembe venni, a főbejáratot, a főlépcső melletti udvarra vezető kijáratot és a tornaterem melletti udvarra vezető kijáratot. A főbejárat 1,5 méter szabad szélességgel, az udvarra vezető kijáratok 1,2-1,2 méter szabad szélességgel vehetők figyelembe.

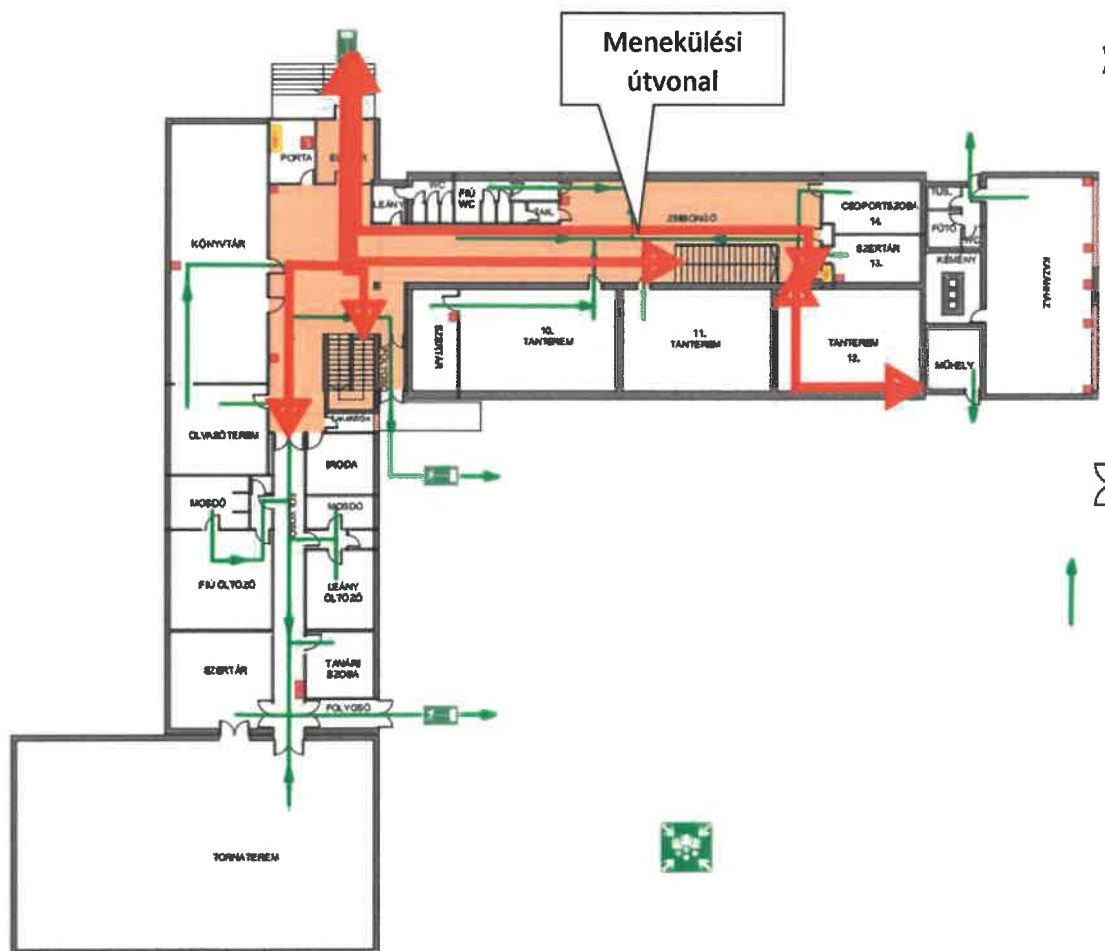
Abban az esetben, ha mindenki a főépület zsidongójában tartózkodik, a főbejáraton és a főlépcső melletti udvarra vezető ajtón (menekülési útvonalon lévő ajtók) keresztül is ki lehet menekülni:

$$t_{2c} = 5,0 / 40 + (540 + 70 + 35) / (1,5 + 1,2) \times 41,7 + 7,2 / 29 = 5,73 \text{ perc, ami kevesebb, mint a megengedett 8,0 perc.}$$

A földszinti tornaterem befogató képességének meghatározása:

A helyiség 263,6 m² alapterületű, és 1,6 méter szabad szélességű ajtóval csatlakozik a közlekedőhöz. A közlekedőről, 1,2 méter szabad szélességű ajtón keresztül közvetlenül az udvarra, illetve szintén 1,2 méter szabad szélességű ajtón keresztül a földszinti zsidongóba lehet jutni.

$$N = 1,6 \text{ méter} \times 1,5 \text{ perc} \times 41,7 \text{ fő/méter} \times \text{perc} = 100 \text{ fő.}$$



Kollégiumi és a K épület kiüríthetősége:

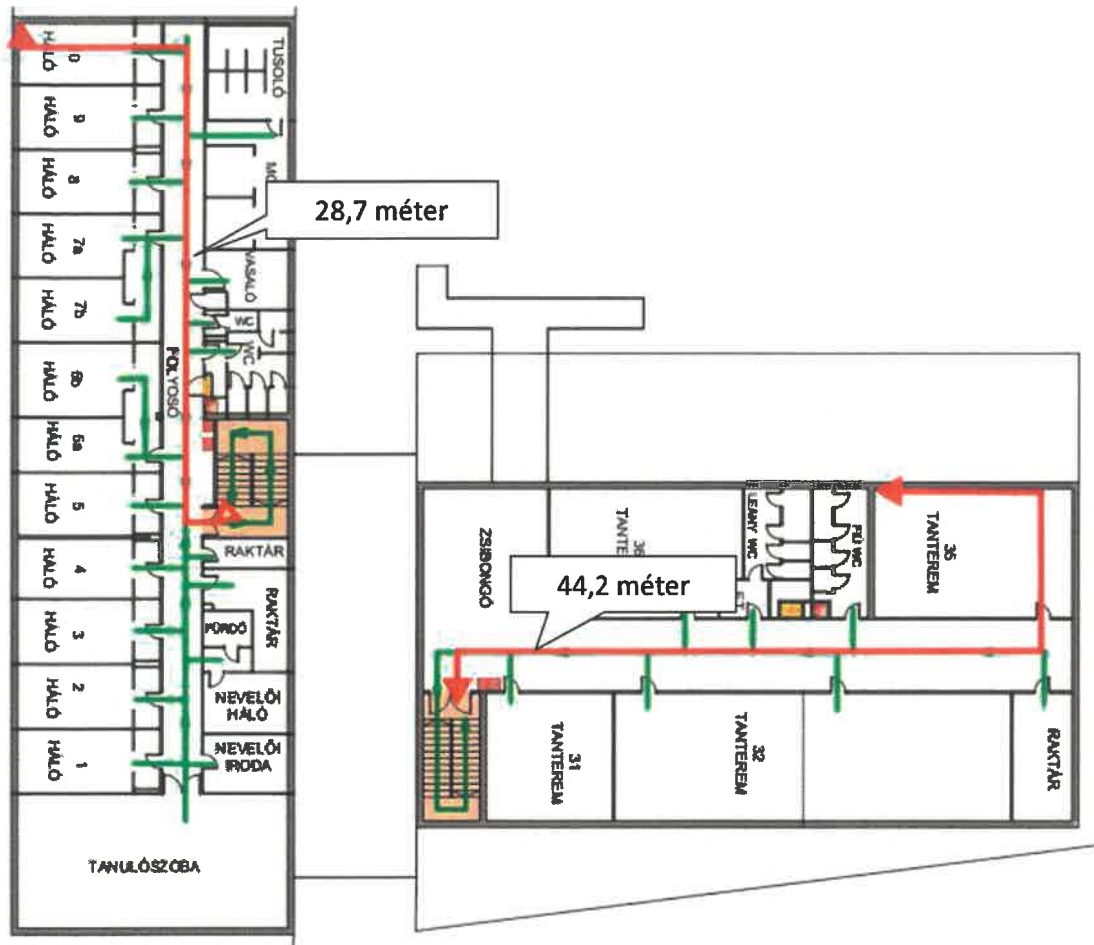
A kollégiumi épületrész és a K épület saját lépcsőházakkal rendelkezik, de a földszinten egy közös előtérbe vezetnek. Az épület földszinti előtérből az utcára és a belső udvarra egy-egy 1,6 méter szabad nyílás szélességű ajtó vezet, valamint a tankonyhából 2 db 0,9 méter szélességű ajtó vezet a hátsó gazdasági udvarra. A K épület I. emeleti zsigongójából egy külső lépcső közvetlenül az udvarra vezet.

A legkedvezőtlenebb emeleti terület a III. emelet, mely 10,95 méter magasan van a csatlakozó terepszinthez képest.

A kollégiumi lépcsőházba vezető ajtó 1,0 méter szabad szélességű, a lépcsőkar 1,2 méter, és szintenként 36- 36 fővel lehet maximálisan számolni.

A K épületben a lépcsőházba vezető ajtó 1,4 méter szabad szélességű, a lépcsőkar 1,2 méter, és szintenként 60- 60 fővel lehet maximálisan számolni.

Az adott szinteken csak a lépcsőházak minősülnek menekülési útvonalnak, így a lépcsőházakhoz vezető közlekedők és az onnan nyíló helyiségek egy helyiségcsoportot alkotnak.



Kollégiumból a lépcsőházig:

$t_{1a} = 28,7 / 37 = 0,78$ perc, ami kevesebb, mint a megengedett 1,5 perc.

$t_{1b} = 36 / 1,0 \times 41,7 = 0,86$ perc, ami kevesebb, mint a megengedett 1,5 perc.

A szabadba vezető ajtóig:

A III. emeletről a földszintre vezető lépcső és a szabadba vezető ajtó között 8,6 méter van.

$t_{2a} = 0,78 + (3 \times 10,95) / 14 + 8,6 / 17 = 3,63$ perc, ami kevesebb, mint a megengedett 8,0 perc.

$t_{2b} = 3,5 / 40 + (3 \times 36) / 1,0 \times 41,7 + 8,6 / 17 = 3,18$ perc, ami kevesebb, mint a megengedett 8,0 perc.

A K épületrészből a lépcsőházig:

$t_{1a} = 44,2 / 37 = 1,19$ perc, ami kevesebb, mint a megengedett 1,5 perc.

$t_{1b} = 60 / 1,2 \times 41,7 = 1,2$ perc, ami kevesebb, mint a megengedett 1,5 perc.

A szabadba vezető ajtóig:

A III. emeletről a földszintre vezető lépcső és a szabadba vezető ajtó között 8,1 méter van.

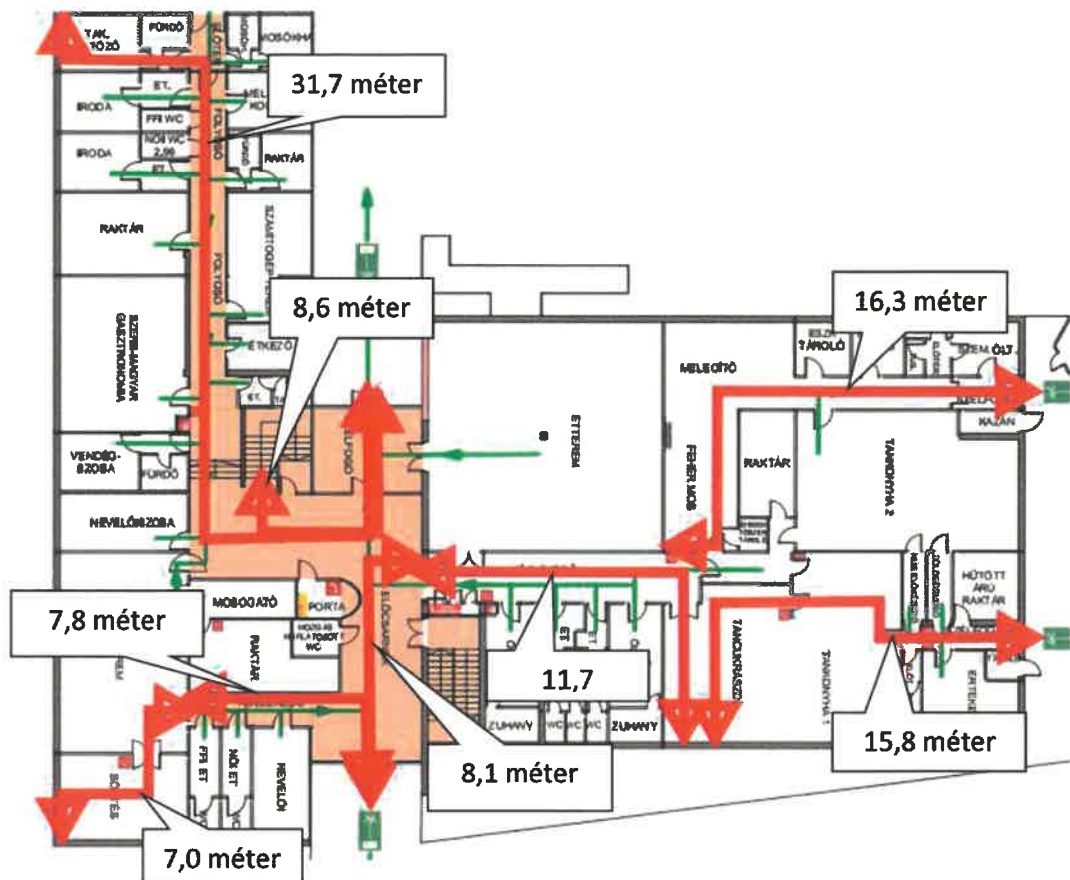
$t_{2a} = 1,19 + (3 \times 10,95) / 14 + 8,1 / 17 = 4,01$ perc, ami kevesebb, mint a megengedett 8,0 perc.

$t_{2b} = 5 / 40 + (3 \times 60) / 1,2 \times 41,7 + 8,1 / 17 = 4,2$ perc, ami kevesebb, mint a megengedett 8,0 perc.

A földszinti terület kiüríthetőségének ellenőrzése:

A földszinti előtérbe vezet le a két lépcsőház, ahonnét $(3 \times 36) + (3 \times 60) = 288$ fő várható, illetve erre az útvonalra nyílik az étterem $(134,6 \text{ m}^2 / 1,5 \text{ fő/m}^2)$ ahonnét további 90 fő menekül a földszint előtér irányába, valamint a földszinti egyéb helyiségekből az előtérben keresztül tovább 30 fő menekülhet. Az előtérből 2 db 1,6 méter szabad szélességű ajtó nyílik a szabadba

$t_{2c} = 8,0 / 40 + (288 + 90 + 30) / (2 \times 1,6) \times 41,7 = 3,26$ perc, ami kevesebb, mint a megengedett 8,0 perc.



A fenti számítások alapján a Kiskunhalas, Kazinczy utca 5. szám alatti intézmény a kiürítési normaidő alatt kiüríthető.

Fontos megjegyzések az engedély kiadásához:

- Az engedélyt minden érintettnek alá kell írni, ellenjegyzés nélkül az engedély érvénytelen.
- Az engedély legalább két példányban kell kiállítani, amiből egy példányt a tűzveszélyes tevékenység végzésének időtartama alatt a helyszínen kell tartani.
- Tűzveszéllyel járó tevékenységet csak az előírt szakképzettséggel, érvényes tűzvédelmi szakvizsgával rendelkező és tűzvédelmi oktatásban részesített személy végezhet.
- A tűzveszélyes tevékenység végzése alatt tűzőrséget kell biztosítani. A tevékenység befejezése után 1 óráig folyamatosan, azt követően 3 óráig időszakosan (szükség esetén műszeres felügyeletet kell biztosítani). A tűzőrség embereit a külső vállalkozó esetén a vállalkozónak kell biztosítani.
- A tűzveszéllyel járó munkavégzési engedély kiadása a területre vonatkozó általános dohányzási tilalmat nem függeszti fel, ezért dohányozni ez engedély birtokában is csak a kijelölt dohányzó helyen szabad.
- Tűzjelzés esetén a tűzveszélyes tevékenységet azonnal be kell szüntetni – és a munkairányítónak, ha nincs ilyen személy, akkor a munkavégzőnek ellenőriznie kell a területet, hogy nem maradt-e lappangó tűz, illetve tűzveszély az érintett területen – a veszélyhelyzet megszűntetéséig.
- A kiadott engedélyeket a munka befejezésekor az összes érintettel le kell zárítani.

A helyi tűzoltóság:

KISKUNHALASI HIVATÁSOS TŰZOLTÓPARANCSNOKSÁG

telefonos elérhetősége:

(+ 36) 77/421-355

A tűzoltóság általános hívószáma: **105** vagy **112**

Minden nyílt lánggal járó tevékenységénél, vagy ahol hő vagy szikrák keletkezhetnek, tűzveszélyes munkavégzési engedély szükséges.

<input checked="" type="checkbox"/> égés/hegesztés	<input type="checkbox"/> köszörülés	<input type="checkbox"/> nyílt lánggal vagy magas hővel járó forrasztás	<input type="checkbox"/> zsugorítás/meleg ragasztás	Sorszám:
<input type="checkbox"/> Szikra képződéssel járó vágás	<input type="checkbox"/> nyílt lánggal való olvasztás	<input type="checkbox"/> tetőn szigetelés (nyílt láng alkalmazása)	<input type="checkbox"/> egyéb	
Vállalkozó (Vállalat vagy részleg)	<input type="checkbox"/> belső <input type="checkbox"/> külső		Segélyhívó szám (helyi tűzoltóság hívószáma)	77/421-355
Munkavégzés helye (épület, emelet, szoba)			Legközelebbi kézi tűzjelző	
			Legközelebbi telefon	
A végrehajtandó tevékenység (a munka rövid leírása)				
Mikor (dátum)		Mettől (idő)		Meddig (idő)
A munkavégzést megelőző intézkedések				
A veszélyzóna meghatározása, lezárása (ha szükséges, a rácsok alatti területek lefedése)	<input type="checkbox"/> Kész <input type="checkbox"/> Nem teljesült <input type="checkbox"/> NA	A fal, a padló és a csőnyílások, repedések, kapcsolódások (stb.) letakarása, zárása.	<input type="checkbox"/> Kész <input type="checkbox"/> Nem teljesült <input type="checkbox"/> NA	
Az éghető anyagok (szilárd anyagok, gázok, folyadékok) eltávolítása legalább 10 méter sugarú körben	<input type="checkbox"/> Kész <input type="checkbox"/> Nem teljesült <input type="checkbox"/> NA	Gyúlékony anyagok szállításra szolgáló csövek, tartályok tisztítása/ öblítése.	<input type="checkbox"/> Kész <input type="checkbox"/> Nem teljesült <input type="checkbox"/> NA	
Vagy (pl. a beépített éghető anyagok – szigetelés) lefedése tűztakarókkal, szőnyegekkel, függönyökkel stb.	<input type="checkbox"/> Kész <input type="checkbox"/> Nem teljesült <input type="checkbox"/> NA	Munkaterületről a robbanásveszélyes keverékek eltávolítása szellőztetéssel.	<input type="checkbox"/> Kész <input type="checkbox"/> Nem teljesült <input type="checkbox"/> NA	
Munka áthelyezése biztonságos területre.	<input type="checkbox"/> Kész <input type="checkbox"/> Nem teljesült <input type="checkbox"/> NA	A munkához szükséges felszerelés tökéletes állapotban van.	<input type="checkbox"/> Kész <input type="checkbox"/> Nem teljesült <input type="checkbox"/> NA	
A por és az éghető anyag lerakódások és felhalmozódások eltávolítása.	<input type="checkbox"/> Kész <input type="checkbox"/> Nem teljesült <input type="checkbox"/> NA	A munkavégzés folyamán tűzör biztosított és az információk átadásának a lehetősége megfelelő.	<input type="checkbox"/> Kész <input type="checkbox"/> Nem teljesült <input type="checkbox"/> NA	
Tűzoltószerbiztosítás	Tűzoltó készülék: <input type="checkbox"/> CO ₂ <input type="checkbox"/> por <input type="checkbox"/> hab <input type="checkbox"/> víz <input type="checkbox"/> vizes vödör <input type="checkbox"/> fali tűzcsap, nyomás alatt van és a tömlő, sugárcső rendelkezésre áll a munkaterületen			<input type="checkbox"/> Kész <input type="checkbox"/> Nem teljesült
Tűzjelző rendszer(ek)	A füstjelző / tűzjelző rendszer (BMA) kiiktatása Sor(ok) / csoport(ok):			<input type="checkbox"/> Kész <input type="checkbox"/> Nem teljesült <input type="checkbox"/> Nem szükséges
	Letiltáskor: Tűzoltóság tájékoztatása és szükség esetén egyeztetés. Az alternatív intézkedések meghatározása:			<input type="checkbox"/> Kész <input type="checkbox"/> Nem teljesült <input type="checkbox"/> Nem szükséges
Egyéb / kiegészítő intézkedések				<input type="checkbox"/> Kész <input type="checkbox"/> Nem teljesült <input type="checkbox"/> Nem szükséges
Intézkedések robbanásveszély esetén				
Robbanás veszély kiküszöbölése.	<input type="checkbox"/> Eltávolításra került minden robbanás veszélyes anyag és tárgy.			<input type="checkbox"/> Kész <input type="checkbox"/> Nem teljesült
	<input type="checkbox"/> Csővezetékknél a robbanásveszély kizárható			<input type="checkbox"/> Kész <input type="checkbox"/> Nem teljesült
	<input type="checkbox"/> Ha a tartályok, berendezések vagy csövek, gyúlékony folyadékot, gázt vagy port tartalmazhatnak vagy tartalmaznak biztosított a megfelelő szellőzés.			<input type="checkbox"/> Kész <input type="checkbox"/> Nem teljesült
	<input type="checkbox"/> Szellőztetés végrehajtásra került az EX-RL szerint és a légtér méréssel ellenőrzésre került és figyelemmel kísérik a koncentrációt.			<input type="checkbox"/> Kész <input type="checkbox"/> Nem teljesült
	<input type="checkbox"/> Gázérzékelők telepítésre kerültek és működnek.			<input type="checkbox"/> Kész <input type="checkbox"/> Nem teljesült
Megfigyelés	<input type="checkbox"/> A biztonsági intézkedéseket figyelemmel kíséri a hatékonyság érdekében Név:			<input type="checkbox"/> Kész <input type="checkbox"/> Nem teljesült

A munkavégzés engedélyezése					
Munkakör		Név	Aláírás		
Engedély kiadásában résztvevők					
Tűzország	Tűzór				
Munkakör		Név	Tűzvédelmi szakvizsga száma	Aláírás	
Munkát irányító személy (tevékenység felelőse)	Munkairányító				
Munkát végzők	1. Munkavégző				
	2. Munkavégző				
	3. Munkavégző				
Vizsgálatok a munka elvégzése után					
Minden munkaeszköz el lett távolítva a munkaterületről.		<input type="checkbox"/> Kész <input type="checkbox"/> Nem teljesült	Az összes tüztakaró eltávolításra került.		<input type="checkbox"/> Kész <input type="checkbox"/> Nem teljesült
Tűzjelző rendszer(ek)	A füstjelző / tűzjelző rendszer visszakapcsolásra került. Dátum, idő:				<input type="checkbox"/> Kész <input type="checkbox"/> Nem teljesült
	Tűzoltóság tájékoztatása megtörtént.				<input type="checkbox"/> Kész <input type="checkbox"/> Nem teljesült
Tűzór	A helyszínen tartózkodik 60 percig a munka befejezését követően (oltóanyagok rendelkezésre állnak a munkaterületen)				<input type="checkbox"/> Kész <input type="checkbox"/> Nem teljesült
	Rendszeres ellenőrzés a munka befejezését követő 4 órán át (oltóanyag a munkaterületen)				<input type="checkbox"/> Kész <input type="checkbox"/> Nem teljesült
Egyéb / További intézkedések					<input type="checkbox"/> Kész <input type="checkbox"/> Nem teljesült
A munkaterület átadása a munka befejezése után.					
Résztvevő	Munkakör	Név	Dátum	Időpont	Aláírás
Engedély kiadója					
Munkát irányító személy (tevékenység felelőse)	Munkairányító				
Tűzország	Tűzór				

Fontos megjegyzések:

- Az engedélyt minden érintettnek alá kell írni, ellenjegyzés nélkül az engedély érvénytelen.
- Az engedély két példányban kell kiállítani, amiből egy példányt a tűzveszélyes tevékenység végzésének időtartama alatt a helyszínen kell tartani.
- Tűzveszéllyel járó tevékenységet csak az előírt szakképzettséggel, érvényes tűzvédelmi szakvizsgával rendelkező és tűzvédelmi oktatásban részesített személy végezhet.
- A tűzveszélyes tevékenység végzése alatt tűzorséget kell biztosítani. A tevékenység befejezése után 1 óráig folyamatosan, azt követően 3 óráig időszakosan (szükség esetén műszeres felügyeletet kell biztosítani). A tűzország embereit a külső vállalkozó esetén a vállalkozónak kell biztosítania.
- A tűzveszéllyel járó munkavégzési engedély kiadása a területre vonatkozó általános dohányzási tilalmat nem függeszti fel, ezért dohányozni ez engedély birtokában is csak a kijelölt dohányzó helyen szabad.
- Tűzjelzés esetén a tűzveszélyes tevékenységet azonnal be kell szüntetni – és a munkairányítónak, ha nincs ilyen személy, akkor a munkavégzőnek ellenőriznie kell a területet, hogy nem maradt-e lappangó tűz, illetve tűzveszély az érintett területen – a veszélyhelyzet megszüntetéséig.
- A kiadott engedélyeket a munka befejezésekor az összes érintettel le kell zárni.

Engedély alkalomszerű tűzveszélyes tevékenység végzéséhez (ha nincs beépített tűzjelző berendezés)

engedélyt kiadó szervezet

Sorszám:/20.....év

Engedély alkalomszerű tűzveszélyes tevékenység végzéséhez

Az Országos Tűzvédelmi Szabályzatról szóló 54/2014. (XII. 5.) BM rendelet 184-185 §-a, valamint a 20 év hó napján tartott helyszíni szemle alapján engedélyt adok

..... (szerv megnevezése)

..... nevű dolgozónak

(tűzvédelmi szakvizsga bizonyítvány száma:), hogy

a(z) helyen és

..... időben munkát végezzen.

Az elvégzendő munkafolyamatok leírása:

A munkavégzés során az alábbi tűzvédelmi- megelőzési előírásokat kell betartani:

A munkahelyen készenlétkben kell tartani:	db	tűzoltó készüléket
	db	vízzel töltött vödört
	m ³	homokot
	db	szórólápatot
	m ²	vizes ponyvát

Utasítás egyéb tűzoltásra, tűzmelegelőzésre szolgáló eszközök készenlétkben tartására:

Kiegészítő tűzvédelmi előírások (A külső szervezet vagy személy által végzett tűzveszélyes tevékenység feltételei a tevékenység helye szerinti sajátosságoknak megfelelően.):

.....
létesítmény vezetője vagy megbízottja

A helyi tűzoltóság hívószáma: Kiskunhalasi Hivatásos Tűzoltóparancsnokság hívószáma: (+36) 77/421-355

engedélyt kiadó

dolgozó aláírása

Az engedélyben meghatározott munkák elvégzését követően a munkavégzés helyszínének és környezetének átvizsgálása után a munkaterületet 20 év hó nap órakor a munkavégzőktől átvettem:

.....
munkaterületet átvevő aláírásaA tűzoltóság általános hívószáma: **105** vagy **112**

Az alkalmoszerű tűzveszélyes tevékenység végzéséhez kiadott engedély

általános tájékoztatást tartalmazó melléklete

Segédanyag a tűzveszélyes ipari munkához engedélyt kiadók, és végzők részére (hegesztés, vágás, köszörülés, gyorsvágó használata, bitumen melegítés, éghető folyadékkal való festés, lakkozás, szemét - falevél égetés, stb.)

Bármilyen hegesztési, vagy vágási eljárásnál a magasságtól függetlenül 5 m-es sugarú kört, mint elsődleges veszélyességi területet kell figyelembe venni. Ezen területen belül semmiféle gyúlékony, könnyen éghető anyag nem lehet a hegesztés időtartama alatt. Amennyiben az anyagok eltávolítása nem lehetséges, akkor azokat nehezen gyulladó anyagokkal úgy kell letakarni, hogy fémszikkák ne tudjanak könnyen gyulladó anyaghoz jutni.

5 és 10 m-es sugarú körök által behatárolt területen, mint másodlagos veszélyességi zónán, lehetőleg ne legyenek könnyen gyulladó anyagok a hegesztés, illetve vágás időtartama alatt. Amennyiben ez nem biztosítható, akkor a hegesztő segédjének, vagy felügyeletet tartó személynek fokozott figyelmet kell erre a területre fordítani.

Az oltó eszközöket úgy kell készenlétbe állítani, hogy azokkal az esetleges tűz oltását idővesztés nélkül meg lehessen kezdeni.

A helyiség földemen, ha áttörések vannak, akkor a hegesztés megkezdése előtt ezeket az áttöréseket le kell zárni úgy, hogy fémszikkák azokon az alsó térbe ne tudjanak lejutni. Amennyiben az áttörések nem zárhatóak le, akkor két, vagy esetleg több szintet is, mint azonos teret kell figyelembe venni. Ilyen esetben, az alsóbb térrészekben is el kell távolítani a könnyen gyulladó anyagokat az elsődleges, esetleg még másodlagos veszélyeztetett zónákból is. Amennyiben az eltávolítás nem lehetséges, akkor a hegesztés időtartalmára a tűzoltásra alkalmas eszközöket kell készenlétbe helyezni és a felügyeletről gondoskodni kell.

Szűk csatornáknak, aknáknak, üregekben történő hegesztésnél a hegesztési ponttól nagyobb távolságban is számolni kell jelentős hőmérséklet növekedéssel.

Könnyen gyulladó anyagok esetén, akna csatorna, üreg helyzetétől függően több helyiség, függőleges irányú elhelyezése esetén több szint lehet veszélyeztetve. Ilyen esetekben a csatornák, aknák, üregek nyílásait tűzállóan le kell zárni a hegesztés időtartalmára, vagy az egyes helyiségekben, szinteken felügyeletet kell tartani.

Fémszerkezeti részek, csövek hegesztésekor, ha azok különböző helyiségeket, szinteket kötnek össze, felmelegedve tüzet, vagy robbanást okozhatnak. A hegesztés megkezdése előtt ezt figyelembe kell venni, és hűtésről, lezárásról, vagy felügyeletről gondoskodni kell.

Csőrendszerek hegesztésekor számolni kell a nyitott csővégeken el nem égett gőzök, gázok kiáramlásával, meggyulladásával. Így a hegesztés helyétől nagyobb távolságban - más helyiségben, vagy szinten, ha nyitott csővég környezetében éghető anyagok vannak - tűz keletkezhet. E tényt figyelembe véve a hegesztés megkezdése előtt a csővégeket le kell zárni, vagy a hegesztés időtartama alatt felügyeletről kell gondoskodni a csővégeknél is.

A legnagyobb veszélyt a robbanás veszélyes környezet jelenti. Ilyen helyiségekben, vagy térben hegesztés, vagy vágás csak akkor végezhető, ha a robbanásveszélyt előidéző technológiát leállították, a helyiséget, teret átszellőztették és méréssel ellenőrizték a környezet koncentrációját. Amennyiben a technológiai berendezés hegesztését kell elvégezni, úgy a munka megkezdése előtt a körülményektől függően azt ki kell mosni, szellőztetni, koncentrációt ellenőrizni megfelelő mérőműszerrel.

Ha a technológiához olyan anyagot alkalmaznak, amelyek gőzei, gázai a levegőhöz viszonyítva nehezebbek, akkor ezek a környezetben lévő aknáknak, csatornáknak, üregekben, tartályokban, edényekben felhalmozódnak. Ilyen esetekben a helyiségeknek, a térnek, a természetes, vagy mesterséges általános szellőztetése nem elegendő. Ezeknek a helyeknek a szellőztetését, elszívását külön - külön kell elvégezni, majd koncentráció méréssel kell a veszélytelen állapotról meggyőződni.

Fenti biztonságtechnikai szempontok az autogén és elektromos ívhegesztésre, illetve vágásra egyaránt érvényesek.

Az olyan helyiségben, illetve téren, ahol éghető porlerakódás van, vagy az a levegővel keveredve robbanóképes elegyet alkothat, vagy a technológiához ilyen anyagokat alkalmaznak, a hegesztést, vágást csak akkor szabad megkezdeni, ha a takarítási munkákat teljes veszélyeztetett területre elvégezték. Ez azért indokolt, mert esetleges tűz hatására fellépő légmozgás, örvénylés, vagy oltóközegek porfelverő hatása a kezdeti tűz rohamos kifejlődéséhez vezethet. Ezen túlmenően a finom összefüggő porfelületen a tűz igen nagy sebességgel terjedhet.

Az olyan környezetben történő hegesztés, vágás befejezése után, ahol könnyen gyúlékony éghető anyagok vannak, amelyeknek parázslással történhet az égése hosszú ideig fennállhat, a felügyeleti szolgálatot továbbra is fenn kell tartani, illetve bizonyos időközönként az adott területen ellenőrzést kell tartani.

A tűzveszélyes tevékenység befejezése után a munkavégző a helyszínt és annak környezetét tűzvédelmi szempontból köteles átvizsgálni és minden olyan körülményt megszüntetni, ami tüzet okozhat.

A munkavégzőnek a munka befejezését be kell jelentenie az engedélyt kiadónak.

4. számú melléklet – Oktatási tematika és általános oktatási anyag

TŰZVÉDELMI OKTATÁSI TEMATIKA:

- 1) A tűzriadó terv és a tűzvédelmi szabályzat tartalmának ismertetése,
- 2) A minden napi tevékenység során előforduló veszélyforrások,
- 3) A telephely használati tűzvédelmi előírásainak ismertetése,
- 4) Tűzveszélyes tevékenység végzésének szabályai,
- 5) Anyagok tűzveszélyességi osztályainak ismertetése,
- 6) Tűzjelzés módjának ismertetése,
- 7) Tűzoltás beavatkozásának feltételei, és a tűzoltásra rendelkezésre álló eszközök használata,

ÁLTALÁNOS TŰZVÉDELMI OKTATÁSI TANANYAG

Tűzvédelmi oktatás rendszeressége

a) alap tűzvédelmi oktatás:

- újonnan belépő munkavállalónak munkába állás előtt

b) soron kívüli tűzvédelmi oktatást:

- technológia megváltozásakor, új tűzveszélyes anyag vagy új tűzvédelmi eszköz beszerzése esetén
- rendkívüli esemény, tüzeset bekövetkeztét követően

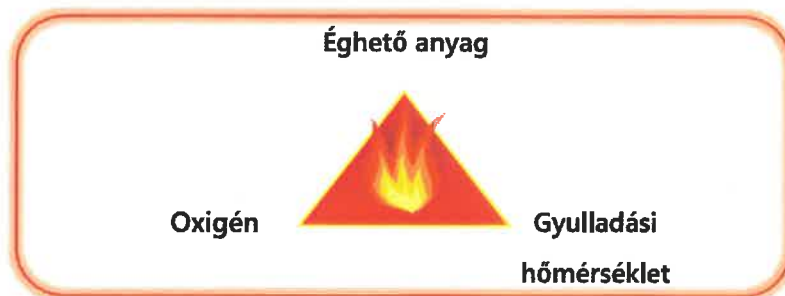
c) rendszeresen ismétlődő tűzvédelmi oktatás

- évente legalább egy alkalommal

Általános alapismeretek

1. Égés feltétele

Égésről akkor beszélünk, ha **éghető anyag**, valamint a levegő megfelelő mennyiségű **oxigénje** és a szükséges **gyulladás hőmérséklet egy térben és időben** van jelen.



1. ábra Égés feltétele (egy térben és időben)

2. Tűz

A tűz olyan égési folyamat, amely veszélyt jelent az életre, a testi épségre vagy az anyagi javakra, illetve azokban károsodást okoz.³

³ 1996. évi XXXI. törvény a tűz elleni védekezésről, a műszaki mentésről és a tűzoltóságról 4.§ a) bekezdés

3. Tűzjelzés

Aki tüzet vagy annak közvetlen veszélyét észleli, köteles azt haladéktalanul jelezni a hívásfogadó központnak, a katasztrófavédelmi igazgatóság műveletirányító ügyeletének vagy a tűzoltóságnak, vagy ha erre nincs lehetősége, a rendőrségnek vagy a mentőszolgálatnak, illetőleg a települési önkormányzat polgármesteri hivatalának.⁴

A tűzjelzést a legközelebbi tűzoltóság hívószámára javasolt leadni, amennyiben az nem ismert akkor a **105** vagy a **112** segélyhívó telefonszámok bármelyikén kell azt megtenni.

A tűzjelzésnek tartalmaznia kell:



Tűzeset pontos helyét!



Mi ég?



Mekkora a tűz terjedelme?



Mit veszélyeztet, úgymint



emberélet van-e veszélyben?



környezetet veszélyeztet-e? Kitérve a veszélyes anyagok jelenlétére!



Tűzjelző nevét, telefonszámát!

Aki bizonytalan az oltás megkezdésében, annak sikerességében, vagy veszélyeztetve érzi saját magát, annak javasolt az **égő helyiség** mihamarabbi **fegyelmezett elhagyása**, társainak **hangos figyelmeztetésével**.

4. Tűz oltása

A tűz eloltásához az égés feltételeinek megszüntetésére kell intézkedni! Lehetséges oltási módok:

- Éghető anyag eltávolítása,
- Gyulladás hőmérséklet alá való hűtés,
- Oxigén kiszorítás.

A leggyakrabban a tűzoltáshoz a víz, illetve a porral oltó tűzoltó készülékek áll rendelkezésre.

4.1. A tűz oltása megkezdése előtti teendők:

- Ismerjük saját korlátainkat! Képesek vagyunk-e fizikailag megfékezni a tüzet?**
Ezt befolyásolhatja az aktuális fizikai állapotunk és a környezeti tényezők.
- Az oltást csak úgy kezdjük meg, ha biztosított számunkra a menekülési út!**
A menekülési útra folyamatosan figyeljünk az oltás közben, ha az bármely okból is veszélyeztetetté válik, kezdjük meg menekülést!
- Veszélyes mérgező anyagok tüzeinek oltása szakképzettnek számára és kellő védőfelszerelés hiányában nem javasolt!**
A toxikus veszélyek miatt biztonságosabb, ha a tűzoltást szakember végzi.
- A szakszerűtlen tűzoltás balesetveszélyhez és a tűz terjedéséhez is hozzájárulhat!**

⁴ 1996. évi XXXI. törvény a tűz elleni védekezésről, a műszaki mentésről és a tűzoltóságról 5.§ (1) bekezdés

Például:

- Az égő folyadékba nem megfelelően jutatott porsugár által szétfröcskölt lángoló folyadék, további tárgyakat gyújthat meg, illetve más számára is égési sérüléseket okozhat! Az oltás megkezdésekor figyelni kell az éghető folyadék környezetére!
- Éghető folyadékok tüzeinél a nem megfelelő vízzel oltás alkalmazásával az égő folyadék felületét megnövelhetjük, ezzel segítve a tűz gyors tovább terjedését!

4.2. A vízzel oltás szabályai

Az oltást végrehajtónak tisztában kell lennie a vízzel oltás előnyeivel és hátrányaival, és a további oltást segítő eszközeiben rejlő lehetőségekkel. A vízzel oltás a legtöbb helyen adott, hiszen a víz az egyik legelterjedtebb oltóanyag hazánkban, de használata előtt valamennyi esetben meg kell győződni arról, hogy a vízszugár kilövésének irányában nincs feszültség alatt lévő berendezés. Az elektromos áram veszélyeit úgy tudjuk megelőzni, hogy a szükséges leválasztásokat végrehajtva kezdjük csak meg a vízzel való oltást. Az oltóanyag túlzott használata képes megnövelni a másodlagos anyagi károkat. Ezért a vízzel való oltás alkalmazásánál figyelni kell, hogy a szükségesnél több vizet ne használjon fel az oltást végző, javasolt az izzó, parázsló részek megszüntetésénél a szakaszos, lehetőség szerint szórt vízszugár működtetése.

A szórt sugár alkalmazásánál a legjobb oltóképességet a 0,35 milliméter átmérőjű vízszemcsék biztosítják. Ennél a szemcseátmérőnél a részecskék elég nagy energiával rendelkeznek ahhoz, hogy eljussanak a láng terébe, de a kis szemcseátmérő miatt nagy az oltófelületük. A szórt vízszugárnál a szemcsék átmérője 0,1-1 milliméterig terjedhet, ezáltal jobb a hűtőhatása, mint a kötött sugárnak.⁵

Előnye, hogy szinte mindenhol fellelhető és nagy a hőelvonó képessége. Viszonylag olcsó.

Hátránya, hogy 0°C alatt fagy, egyes anyagok esetében (éghető folyadékok, gumik tüzeinél) nem lehet eredményes. Éghető folyadékok tüzeinél alkalmazása nem javasolt, mert a víz által létrehozott felület a szénhidrogén tüzeket szétteríti, ezzel megnövelve a tűz felületét. Elektromos áramot vezet, ezért a feszültség alatti eszközök oltása áramütést idézhet elő!

4.3. Porral oltás szabályai

A tűzoltó porok alkalmazásának lehetősége igen széles. A készülék használata előtt meg kell győződni a felhasználónak, hogy az oltani kívánt tűz oltására alkalmas-e a rendelkezésre álló készülék, melyben a készülék oldalán elhelyezett piktogramok vagy a feltalálási helyén kihelyezett alábbi tábla adhat információt.



A fenti ábrán jól látszik, hogy az ABC porral egyaránt oltható szilárd éghető anyagok, éghető folyadékok és éghető gázok tüzei, de nem alkalmas fémek tüzeinek oltására.

⁵ Alapfokú tűzoltó ismeretek - Tűzoltási és Műszaki Mentési Alapismeretek (2003)

	szilárd éghető anyagok		éghető fémek és ötvözeteik ⁶
	éghető folyadékok		olajok és zsírok tüzei ⁷
	éghető gázok		

Villamos berendezések tüzeinek feszültség alatti tűzoltására szinte minden porral oltó készülék alkalmas. Ez a készüléken jelezve van. Az elektromos készülék tüzeinek oltásánál a porral oltó tűzoltó készüléken meghatározott távolságnál közelebb menni szigorúan TILOS!

Feszültség alatt álló közép- és nagyfeszültségű ép szabadvezeték és kapcsoló berendezés áramvezető részét a vezető anyagú földelt tárgyhoz (szerszámhoz, munkagéphez, emberhez) bekövetkező villamos átütés veszélye nélkül a névleges feszültségtől függő, levegőben mért következő távolságokra szabad megközelíteni:⁸

Névleges feszültség (kilovolt)	Legkisebb megközelítési távolság (méter)
1	1
10	1,2
35	1,5
120	2
220	3
400	4
750	7

Előnye, hogy nem mérgezők, elektromos berendezések, feszültség alatt álló rendszerek oltására is a biztonsági távolságok megtartása mellett alkalmas.

Hátránya, hogy alapvetően kezdeti tüzek elfojtására alkalmas, rövid hatóváltás: 2-6 méter.

4.4. A tűzoltó készülék használata:

- Távolítsuk el a biztosító szeget!
- Lehajolva vagy guggolva közelítsük meg a tüzet!
- Íranyítsuk a sugárcsövet a tűzfészekre és szakaszosan kezdjük meg az oltást! Általános esetben az éghető folyadékok tüzeinél ügyeljünk arra, hogy az oltóport ne közvetlene a folyadékba lövelljük, hanem közvetlen elé, majd gyors legyező mozdulatokkal „szorítsuk sarokba” a tüzet!
- Figyelem, a visszagyulladás veszélye miatt az eloltott területet ne hagyjuk felügyelet nélkül! Minden esetben hívjuk a **105** vagy a **112** segélyhívó telefonszámok valamelyiket és értesítsük a tűzoltókat!



⁶ MSZ EN 2:1993 - A tüzek osztályozása

⁷ MSZ EN 2:1992/A1:2005 - A tüzek osztályozása

⁸ 6/2016. (VI. 24.) BM OKF utasítás. a Tűzoltás-taktikai Szabályzat és a Műszaki Mentési Szabályzat kiadásáról

A tűzoltó készülékek helyes használata

helytelen



helyes



5. Menekülési útvonalak használatára, ezek elhelyezésére

A létesítményben, illetve külső helyszínen folytatott munkálatok során a munkálatok megkezdése esetén minden esetben meg kell győződni a környezeti sajátosságokról, veszélyekről.

A munkavégzések során figyelni kell a kiürítési és menekülési útvonalak folyamatos megközelíthetőségére, azok keresztmetszetének lecsökkentése, eltorlaszolója ideiglenesen sem megengedett!

A menekülési útvonalon lévő tűzgyátló ajtókat kitámasztani ideiglenesen is TILOS!

6. Felkészülés a tűzoltók fogadására

Az alábbi felsorolás sorrendisége az esemény függvényében változhat, egyik-másik eleme a helyi sajátosságok miatt elhagyható.

- a) **Elektromos hálózat leválasztása**, a nem kívánt áramütés vagy dominóhatás kiváltásának megelőzése céljából.

Általános esetben lehetőség szerint az érintett objektumra, vagy ha ez nem lehetséges, akkor annak környezetére is kiterjedően kell a leválasztást elvégezni.

Az általános esetet alól kivétel, ha az elektromos hálózat leválasztásával további veszélyt lehetne előidézni. Ez esetben a dolgozók oktatásánál hangsúlyozottan ki kell térni az elektromos leválasztásának veszélyeire és ki kell jelölni olyan helyi szakembereket, akik majd a kikerülő tűzoltók számára kellő információt tudnak adni a sikeres beavatkozás érdekében.

- b) **Gázvezetékek kiszakasztása**, a robbanásveszély kialakulásának megelőzése céljából.

Általános esetben lehetőség szerint az érintett objektumra, vagy ha ez nem lehetséges, akkor annak környezetére is kiterjedően kell a kiszakasztást elvégezni.

- c) **Létszám ellenőrzés**, annak érdekében, hogy ne maradjon bent egy személy sem a veszélyeztetett területen

A tűzoltók elsődleges feladata az életmentés, melynek gyorsaságát fokozza a kioktatott dolgozók fegyelmezett közreműködése. A ki- és belépők létszámának figyelemmel kísérése mellett helyismerettel rendelkezők ismerik, hogy milyen környezeti, területi sajátossággal rendelkezik az érintett terület. A területi sajátosság alatt a helyiségek elhelyezkedését és kapcsolódását kell érteni.

- d) **Tűzoltási felvonulási terület biztosítása**

A segítségre érkező tűzoltói erők számára az első kihívást a közlekedési körülményeken túl a káreset helyszínének megközelíthetősége jelenti, ezért fontos, hogy a kikerüléskor azonnali munkálatokba tudjanak kezdeni a károk csökkentése érdekében és ne a beavatkozást hátráltató járműveket kelljen kerülgetni, odébb helyezni.

- e) **Veszélyes anyagokról részletes tájékoztatás adása**

Amennyiben a káreset során **veszélyes anyag** is jelen van, akkor annak **elhelyezkedéséről, mennyiségéről és fajtájáról** minden esetben tájékoztatni kell a tűzoltás, műszaki mentés vezetőjét. Az ilyen jellegű információ átadására szintén kiemelt figyelmet kell fordítani. A kellő információkat az ott dolgozókkal szükséges mértékig ismertetni kell. Veszélyes anyag lehet például gázpalackok, tűzveszélyes folyadékok, pirotechnikai anyagok jelenléte.

- f) **Tűz esetén a legközelebbi tűzivíz források helyéről a kikerülő tűzoltók tájékoztatása**

Az oltási munkálatokat felgyorsíthatja a pontos tájékoztatás, melynek köszönhetően a rendelkezésre álló erőket és eszközöket a tűzoltásvezető hatékonyabban ki tudja használni, így nem kell embert biztosítani a vízforrások felderítésére.

A kellően felkészített munkavállalók közvetett vagy közvetlen szerepe a tűzjelzésnél, a tűzoltásnál és a műszaki mentésnél meghatározó. A kellően hatékony és gyors helyzetfelismerés a károk minimalizálásához vezethetnek, ha biztosítják a kellő információkat és a szükséges feltételeket egy beavatkozás megkezdése előtt.

5. számú melléklet – Üzemeltetési naplók mintája

Tűzoltó készülékek tűzvédelmi üzemeltetési naplója

Ellenőrző cég neve

Ellenőrzést, karbantartást végző

neve

Ellenőrzés időpontja

Létesítmény neve, címe

Sorsz.	Tűzoltó készülék				Esedékes javítás	Megjegyzés				OKF azonosító jel száma ⁵											
	Készenléti helye	Szabv. Szám	Típusjel	Gyári szám		Gyártási év	KTE ¹														
							I. negyedév	II. negyedév	III. negyedév		IV. negyedév	Alap ²	Közép ³	Teljes ⁴							
1																					
2																					
3																					
4																					
5																					
6																					
7																					
8																					
9																					
10																					
11																					
12																					
13																					
14																					
15																					

1) Készülékben tartó általi ellenőrzés

2) Alapkarbantartás

3) Középkarbantartás

4) Teljes körű karbantartás

5) Nem kötelező feltüntetni

A Vári igazgatója által megbízott tűzvédelmi feladatokat ellátó személy a megbízási szerződésnek megfelelően rendszeresen, **legalább negyedévente** ellenőrzi, hogy a tűzoltó készülék

- az előírt készenléti helyen van-e,
- rögzítése biztonságos-e,
- látható-e,
- magyar nyelvű használati utasítása a tűzoltó készülékkel szemben állva olvasható-e,
- használata nem ütközik-e akadályba,
- valamennyi nyomásmérő vagy jelző műszerének jelzése a működési zónában található-e,
- hiánytalan szerelvényekkel ellátott-e,
- fém vagy műanyag plombája, zárópecsétje, karbantartást igazoló címkéje, a karbantartó szervezet OKF azonosító jele sértetlen-e,
- karbantartása esedékes-e,
- készenléti helyét jelölő biztonsági jel látható, felismerhető-e és
- állapota kifogástalan, üzemszerű-e.

Ha a készenléten tartó az ellenőrzés során hiányosságot észlel, gondoskodik annak megszüntetéséről. A tűzoltó készülékekről a készenléten tartó az általa végzett ellenőrzésekről, valamint a tűzoltó készülék karbantartásokról tűzvédelmi üzemeltetési naplót vezet, mely tartalmazza

- a létesítmény nevét és címét,
- a tűzoltó készülékek típusjelét,
- a tűzoltó készülékek egyértelmű azonosítását készenléti hely és a tűzoltó készülék gyártási száma vagy tételszáma megadásával,
- a tűzoltó készülékek ellenőrzésének vagy karbantartásának fokozatát (készenléten tartó általi ellenőrzés, alapkarakbantartás, középkarbantartás, teljes körű karbantartás) és dátumát,
- a tűzoltó készülékek ellenőrzését vagy karbantartását végző személy nevét és aláírását vagy – elektronikusan vezetett napló esetén – egyértelmű azonosítását.

Tűzoltó készülék éves karbantartását - egyedi megbízás vagy szerződés alapján - a jogszabályi feltételeknek megfelelő, a hatóság által nyilvántartásba vett karbantartó szervezettel kell elvégeztetni. A karbantartást csak „Tűzoltó készülékek karbantartását végzők” munkakörre érvényes tűzvédelmi szakvizsga bizonyítvánnyal rendelkező karbantartó személy végezheti.

Tűzoltó vízforrás nyilvántartás
(Fali, földalatti, föld feletti tűzcsap)

20___. év

Készletben tartó neve, címe:

Felülvizsgálat helye, címe:

Felülvizsgálatot végző cég neve, címe:

Éves teljes körű felülvizsgálat (=átfolyásmérés)

Felülvizsgálat típusa:

Felülvizsgálat időpontja:

Felülvizsgálatot végző személy neve:

Szakvizsga bizonyítvány száma:

Féléves üzemeltetői ellenőrzés

	Tömlő			Éves teljes körű felülvizsgálat		Féléves üzemeltető ellenőrzés dátuma	Megjegyzés szerelvények, piktogram megléte, tcs. ajtó nyithatósága...	
	Készletléti helye	Típus	Méret	db	Nyomáspróba			Zárt-statikuss / Nyitott-átfolyás
1								
2								
3								
4								
5								
Vizsgálatot végző aláírása:								

A Vári igazgatója által megbízott tűzvédelmi feladatokat ellátó személynek a megbízási szerződésnek megfelelően rendszeresen évenkénti ellenőrzések során a következőkről kell meggyőződni, a megállapításokat a tűzcsap nyilvántartási (üzemeltetési) naplóba kell bevezetni:

Az üzemeltető köteles az érintett műszaki megoldás rendkívüli felülvizsgálatáról és a hibák kijavításáról az annak elvégzésére okot adó körülmény vagy hiányosság tudomására jutása után **15 napon belül** gondoskodni, ha

- az érintett műszaki megoldás nem töltötte be tűzvédelmi rendeltetését tűzeset, tűzriadó gyakorlat vagy egyéb esemény során vagy
- az érintett műszaki megoldás nem alkalmas a tűzvédelmi rendeltetésének megfelelő működésre.

Az évenkénti időszakos felülvizsgálatot, karbantartást „**Tűzoltó-vízforrások felülvizsgálatát végzők**” munkakörre vonatkozó érvényes tűzvédelmi szakvizsgával rendelkező személlyel kell elvégeztetni.

A föld feletti tűzcsapok ötévenkénti teljes körű felülvizsgálatáról, valamint az üzemben tartásról az igazgató gondoskodik.

6. számú melléklet – Oktatási napló minta

TŰZVÉDELMI OKTATÁSI NAPLÓ

Munkahely:	Oktatásra kötelezettek száma:			
	Oktatáson résztvevők száma:			
	Oktatás időpontja:			
Oktató neve, beosztása:				
Oktatás tárgya (részletesen):				
Megjegyzések: Az ismétlődő tűzvédelmi oktatást évente kell megtartani, melyet dokumentálni kell.				
Oktatás jellege: a megfelelő aláhúzendó <ul style="list-style-type: none"> új belépő dolgozó alap oktatása ismétlődő oktatás pótktatás rendkívüli oktatás tűzvédelmi szakvizsgára való felkészítés idegen gazdálkodószervezetek munkavállalói 				
Az oktatáson részt vett dolgozók:				
	neve	munkaköre	aláírása	megjegyzés
1.				
2.				
3.				
4.				
5.				
6.				
7.				
8.				
9.				
10.				
11.				
12.				
13.				
14.				
15.				

KIVONAT AZ OTSZ-BŐL

„XX. FEJEZET

ELLENŐRZÉS, KARBANTARTÁS, FELÜLVIZSGÁLAT

126. Általános előírások

248. § (1) Az üzemeltető köteles az érintett műszaki megoldás üzemeltetői ellenőrzéséről, időszakos felülvizsgálatáról, karbantartásáról a 18. mellékletben foglalt táblázatban meghatározott módon és gyakorisággal, valamint a javításáról szükség szerint gondoskodni.

(2) Az üzemeltető a működőképességet kedvezőtlenül befolyásoló körülményt és annak tudomásulvételét a működésképtelenség megállapítását tartalmazó iraton aláírásával és az aláírás dátumának feltüntetésével igazolja.

(3) Az üzemeltető köteles az érintett műszaki megoldás rendkívüli felülvizsgálatáról és a hibák kijavításáról az annak elvégzésére okot adó körülmény vagy hiányosság tudomására jutása után azonnal, egyéb esetben legfeljebb 10 munkanapon belül gondoskodni, ha

- a) az érintett műszaki megoldás nem töltötte be tűzvédelmi rendeltetését tüzeset, tűzriadó gyakorlat vagy egyéb esemény során vagy
- b) az érintett műszaki megoldás nem alkalmas a tűzvédelmi rendeltetésének megfelelő működésre.

(4) Az üzemeltetői ellenőrzést, az időszakos felülvizsgálatot, a karbantartást és a javítást el kell végezni és annak eredményét írásban kell dokumentálni.

(5) Az üzemeltetői ellenőrzés, az időszakos és a rendkívüli felülvizsgálat, a karbantartás és a javítás során figyelembe kell venni az érintett műszaki megoldás gyártójának vonatkozó előírásait.

249. § (1) Az üzemeltetői ellenőrzést végző személy az ellenőrzés során

- a) vizsgálja az időszakos felülvizsgálat és a karbantartás esedékességét,
- b) szemrevételezéssel, és ha e rendelet előírja, gyakorlati próbával ellenőrzi az érintett műszaki megoldás működőképességét, ennek keretében ellenőrzi a (2) bekezdésben előírtakat,
- c) az ellenőrzés elvégzését, megállapításait az ellenőrzés helyszínén annak időtartama alatt írásban dokumentálja és
- d) a működőképességet kedvezőtlenül befolyásoló körülményt és a működésképtelenség megállapítását az üzemeltetőnek az ellenőrzés befejezését követően azonnal írásban jelzi.

(2) Az üzemeltetői ellenőrzés magába foglalja az érintett műszaki megoldás

- a) kijelölt telepítési, beépítési helyen való elhelyezéséről,
- b) sértetlen állapotáról,
- c) észlelhetőségéről és hozzáférhetőségéről,
- d) működtető eszközének, jelöléseinek, feliratainak észlelhetőségéről és helyességéről,
- e) működőképessége szempontjából lényeges kijelzők, állapotjelzések alapján a műszaki megoldás állapotáról és

- f) *működőképességét, működését kedvezőtlenül befolyásoló szennyeződés vagy környezeti körülmények jelenlétéről*

való szemrevételezéses meggyőződést.

(3) Az üzemeltetői ellenőrzés kiváltható automatikus ellenőrzéssel, ha az automatikus ellenőrző rendszer

- a) *az üzemeltetői ellenőrzést végző személy feladatát az előírt gyakorisággal ellátja és*
b) *az ellenőrzés elvégzését és eredményét hatósági ellenőrzés során bemutatható formában dokumentálja.*

250. § (1) A jogosult személy az időszakos felülvizsgálat során

- a) *vizsgálja az előírt üzemeltetői ellenőrzés, a karbantartás megtörténtét, dokumentálását, szükségességét,*
b) *szemrevételezéssel, gyakorlati próbával, szükség szerint megbontással, szét- és összeszereléssel, méréssel és a mérési eredmények értékelésével meggyőződik a működőképességről és a hatékonyságról,*
c) *a felülvizsgálat elvégzését, megállapításait írásban dokumentálja és*
d) *a működőképességet, hatékonyságot kedvezőtlenül befolyásoló körülményt és a működőképesség vagy a hatékonyság hiányának megállapítását az ellenőrzés befejezését követően azonnal az üzemeltetőnek írásban jelzi.*

(2) A jogosult személy a rendkívüli felülvizsgálat során elvégzi az időszakos felülvizsgálatot, amelynek keretében vizsgálja az érintett műszaki megoldás működésképtelenségét vagy nem megfelelő működését kiváltó okokat, körülményeket is. A rendkívüli felülvizsgálat elvégzését írásban dokumentálja és az üzemeltetőnek 1 példányt annak elvégzése után a helyszínen átad vagy 5 munkanapon belül részére megküld.

(3) A jogosult személy a karbantartás során

- a) *vizsgálja az előírt üzemeltetői ellenőrzés, az időszakos felülvizsgálat megtörténtét, dokumentálását, szükségességét,*
b) *elvégzi a gyártó által előírt karbantartási feladatokat,*
c) *a karbantartás elvégzését, megállapításait írásban dokumentálja,*
d) *a működőképességet, hatékonyságot kedvezőtlenül befolyásoló körülményt, és a működőképesség vagy a hatékonyság hiányának megállapítását az üzemeltetőnek az ellenőrzés helyszínén annak időtartama alatt írásban jelzi és*
e) *indokolt esetben az üzemeltetőnek javaslatot tesz a karbantartás gyakoriságának sűrítésére.*

251. § (1) Az üzemeltető köteles az üzemeltetői ellenőrzés, a karbantartás, az időszakos és a rendkívüli felülvizsgálat során megállapított hibák javításáról a hiba súlyosságától függő időn belül gondoskodni. A hiba súlyosságát a jogosult személy, üzemeltetői ellenőrzés esetén az üzemeltető vagy az általa megbízott személy a (2) bekezdésben foglaltak figyelembevételével állapítja meg.

(2) Súlyos, haladéktalanul javítandó hibának minősül

- a) *a tűz- vagy robbanásveszélyt okozó hiba vagy*
b) *az érintett műszaki megoldás tűzvédelmi rendeltetésének betöltését gátló hiba.*

252. § (1) Az üzemeltetőnek a felülvizsgálat, karbantartás, javítás idején csökkenő védelmi szintet alkalmas megoldásokkal ellensúlyoznia kell. Az ellensúlyozás keretében az üzemeltető

- a) a vonatkozó műszaki követelményben foglalt megoldást alkalmaz,
- b) felfüggeszti az üzemelést, használatot, tevékenységet a védelmi szint helyreállításáig,
- c) azonos védelmi szintet biztosító tartalék műszaki megoldásokat helyez készenlétbe vagy
- d) a tűzvédelmi hatósággal előzetesen egyeztetett más megoldást alkalmaz.

(2) Az üzemeltető kötelezettségeinek végrehajtását más személy vagy szervezet írásos megállapodásban teljes körűen vagy részben átvállalhatja. A más személy vagy szervezet kötelességei megegyeznek az üzemeltetőével.

(3) Az üzemeltetői ellenőrzést végző személynek rendelkeznie kell az ellenőrzés megfelelő végrehajtásához szükséges ismeretekkel és az üzemeltető által kiállított, erre vonatkozó írásbeli meghatalmazással”.

érintett műszaki megoldás	ciklusidő			dokumentálás szükségessége és módja
	üzemeltetői ellenőrzés	időszakos felülvizsgálat	karbantartás	
tűzoltó készülék	3 hónap (+ 1 hét)	nincs követelmény	6 hónap (+ 1 hónap) ¹⁾ 12 hónap (+ 1 hónap), ²⁾ 5 év (+ 2 hónap), 10 év (+ 2 hónap)	tűzvédelmi üzemeltetési napló
fali tűzcsap, vízforrások a természetes vízforrás kivételével, nyomásfokozó szivattyú, száraz oltóvízvezeték	6 hónap (+ 1 hét)	12 hónap (+ 1 hónap)	Az időszakos felülvizsgálattal egyidejűleg	
beépített tűzjelző berendezés	1 nap, 1 hónap, 3 hónap (+ 1 hét)	6 hónap (+ 2 hét), 12 hónap (+ 1 hónap)		
beépített tűzoltó berendezés	1 hét, 1 hónap	12 hónap (+ 1 hónap)		
tűz- és hibaátjelző berendezés	1 nap	6 hónap (+ 2 hét)		
tűzoltósági kulcsszéf	1 nap	6 hónap (+ 2 hét)		
tűzoltósági rádióerősítő	nincs követelmény	6 hónap (+ 2 hét)		
tűzoltó felvonó	3 hónap (+ 1 hét)	12 hónap (+ 1 hónap)		
evakuációs hangrendszer	1 nap	6 hónap (+ 2 hét)		
biztonsági világítás, kívülről vagy belülről megvilágított menekülési jelek, korábbi előírások szerinti irányfényvilágítás	1 hónap	12 hónap (+ 1 hónap)		

pánikzár, vészkijárat zár, vészkijárat biztosító rendszer		Minden rendezvény előtt, de legalább 3 hónap (+ 1 hét)	6 hónap (+ 2 hét)	Az időszakos felülvizsgálattal egyidejűleg	tűzvédelmi üzemeltetési napló
tűzgátló lezárások	tűzgátló nyílászárók	1 hónap	6 hónap (+ 2 hét)		
	mozgó elemet tartalmazó tűzgátló záróelemek	nincs követelmény	6 hónap (+ 2 hét)		
hő és füst elleni védelem megoldásai	füstelvezető, légpótló szerkezet	3 hónap (+ 1 hét)	6 hónap (+ 2 hét)		
	füstelszívó, légpótló ventilátor	3 hónap (+ 1 hét)	6 hónap (+ 2 hét)		
	füstmentesítő ventilátor	3 hónap (+ 1 hét)	6 hónap (+ 2 hét)		
	füstcsappantyú, zsalu	3 hónap (+ 1 hét)	6 hónap (+ 2 hét)		
	fűtgátló nyílászáró	3 hónap (+ 1 hét)	6 hónap (+ 2 hét)		
	mobill fűstkötény	3 hónap (+ 1 hét)	6 hónap (+ 2 hét)		
biztonsági tápforrásnak minősülő dízelaggregátor		1 hónap (+ 3 nap)	12 hónap (+ 1 hónap)		
biztonsági tápforrásnak minősülő akkumulátor, szünetmentes tápegység		1 hónap (+ 3 nap)	12 hónap (+ 1 hónap)		
Túlnyomásos füstmentes lépcsőház, túlnyomásos előtér léggelátó rendszere (elvárt légtechnikai paraméterek teljesülésének ellenőrzése)		nincs követelmény	használatbavétel előtt, illetve a hatékonyságot befolyásoló átalakítást követően	mérési jegyzőkönyv	nincs követelmény

¹⁾ Az MSZ 1040 szabványsorozat alapján gyártott tűzoltó készülék alapkarakbantartása (szén-dioxiddal oltó kivételével)

²⁾ Az MSZ EN 3 szabványsorozat, MSZ EN 1866 szabványsorozat alapján gyártott tűzoltó készülékek és az MSZ 1040 szabványsorozat alapján gyártott szén-dioxiddal oltó tűzoltó készülék alapkarakbantartása.

Az ellenőrzés, karbantartás, felülvizsgálat követelményeinek érvényre juttatása a létesítményben:

A Vári igazgatója az előző táblázatban rögzített tűzvédelmi eszközök, felszerelések, berendezések üzemeltetői ellenőrzéséről, továbbá időszakos felülvizsgálatáról, karbantartásáról a táblázatban meghatározott gyakorisággal gondoskodik.

8. számú melléklet – Tűzvédelmi szakvizsga bizonyítványok nyilvántartása

A tűzvédelmi szakvizsga bizonyítvány a kiállításától számított 5 évig érvényes.

	Neve	Szakvizsga bizonyítványának száma	Szakvizsga foglalkozási ágak és munkakörök száma	Megszerzés ideje	Lejárat ideje
1.					
2.					
3.					
4.					
5.					
6.					
7.					
8.					
9.					
10.					

A tűzvédelmi szakvizsgához kötött foglalkozási ágak és munkakörök⁹

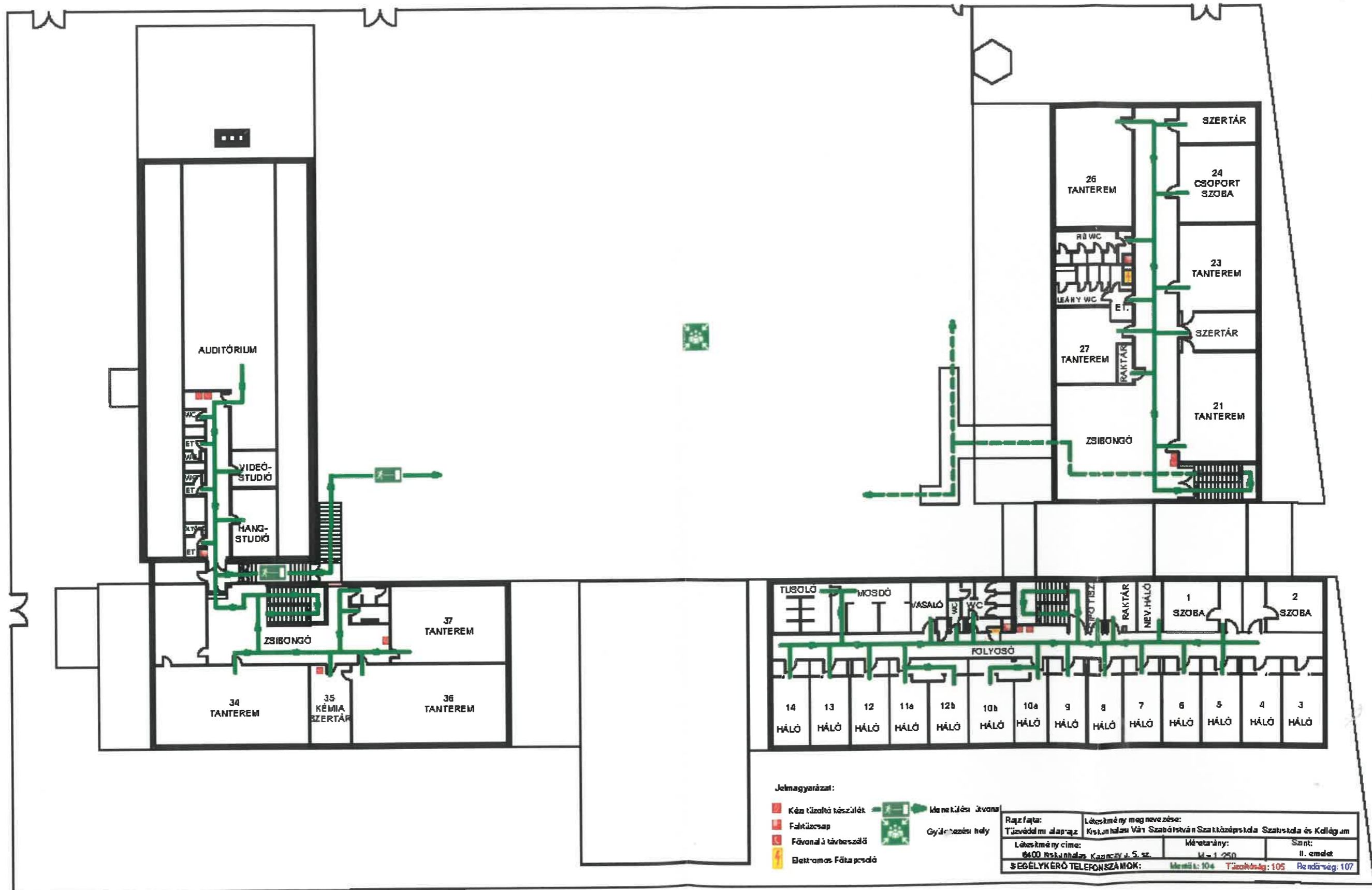
1. Hegesztők és az építőipari tevékenység során nyílt lánggal járó munkát végzők.
2. Az Országos Tűzvédelmi Szabályzat szerint robbanásveszélyes osztályba tartozó anyagoknak bármely időpontban 300 kg tömegmennyiséget meghaladó mennyiségű tárolását vagy 100 kg tömegmennyiséget meghaladó mennyiségű ipari vagy szolgáltatás körébe tartozó feldolgozását, technológiai felhasználását végzők.
3. Éghető gáz lefejtését, töltését, kiszolgálását, továbbá autógáz kiszolgálását végzők.
4. Tűzgátló, füstgátló nyílászáró-szerkezetek beépítését, felülvizsgálatát, karbantartását, javítását végzők.
5. Tűzoltó-vízforrások felülvizsgálatát végzők.
6. Pirotechnikai szakbolti eladók, raktárkezelők, terméküzemeltetők, anyag- és termékgyártás-vezetők.
7. Tűzoltó készülékek karbantartását végzők.
8. Beépített tűzjelző berendezések kivitelezését, karbantartását, javítását, telepítését, felülvizsgálatát végzők.
9. Beépített tűzoltó berendezések kivitelezését, karbantartását, javítását, telepítését, felülvizsgálatát végzők.
10. Beépített tűzjelző berendezéseket tervezők, a kivitelezésért felelős műszaki vezetők, valamint az üzembe helyező mérnökök.
11. Beépített tűzoltó berendezéseket tervezők, a kivitelezésért felelős műszaki vezetők, valamint az üzembe helyező mérnökök.
12. Tűzállóságot növelő bevonati rendszerek alkalmazását, karbantartását végzők.
13. Beépített hő- és füstelvezető rendszerek telepítését, felülvizsgálatát, karbantartását, javítását végzők.
14. Erősáramú berendezések időszakos felülvizsgálatát végzők.
15. Tűzgátló tömítések beépítését, felülvizsgálatát, karbantartását, javítását végzők.
16. Tűzállóságot növelő burkolatok beépítését, karbantartását végzők.

⁹ A tűzvédelmi szakvizsgára kötelezett foglalkozási ágakról, munkakörökről, a tűzvédelmi szakvizsgával összefüggő oktatásszervezésről és a tűzvédelmi szakvizsga részletes szabályairól szóló 45/2011. (XII. 7.) BM rendelet alapján.

I. EMELET ALAPRAJZA



II. EMELET ALAPRAJZA



- Jelmagyarázat:**
- Kéz tisztító készülék
 - Faltüzesap
 - Fővonalú távbeszélő
 - Betörésmegakasztó
 - Menekülési útvonal
 - Gyűjtőcsomópont

Rajzféta: Tűzvédelmi alaprajz	Létesítésmény megnevezése: Kisasszony Vár Szabó István Szakközépiskola Szaktanácsadó és Kollégium
Létesítésmény címe: 6400 Ruskaháza, Kazinczy u. 5. sz.	Méretarány: 1:1 250
SEGÉLYKERŐ TELEFONSZÁMOK:	Sajtó: II. emelet
	Munka: 104 Tűzvédelem: 105 Rendőrség: 107

III. EMELET ALAPRAJZA



ÁLTALÁNOS SEGÉLYHÍVÓ 112

TŰZOLTÓSÁG (+36) 77/421-355